

Kulturvärden vid vattendrag i Örebro län

Timsälven och Trösälven



Länsstyrelsen
Örebro län

En samlade kraft!

Publ. Nr.: 2010-38
Dnr: 436-03042-2010

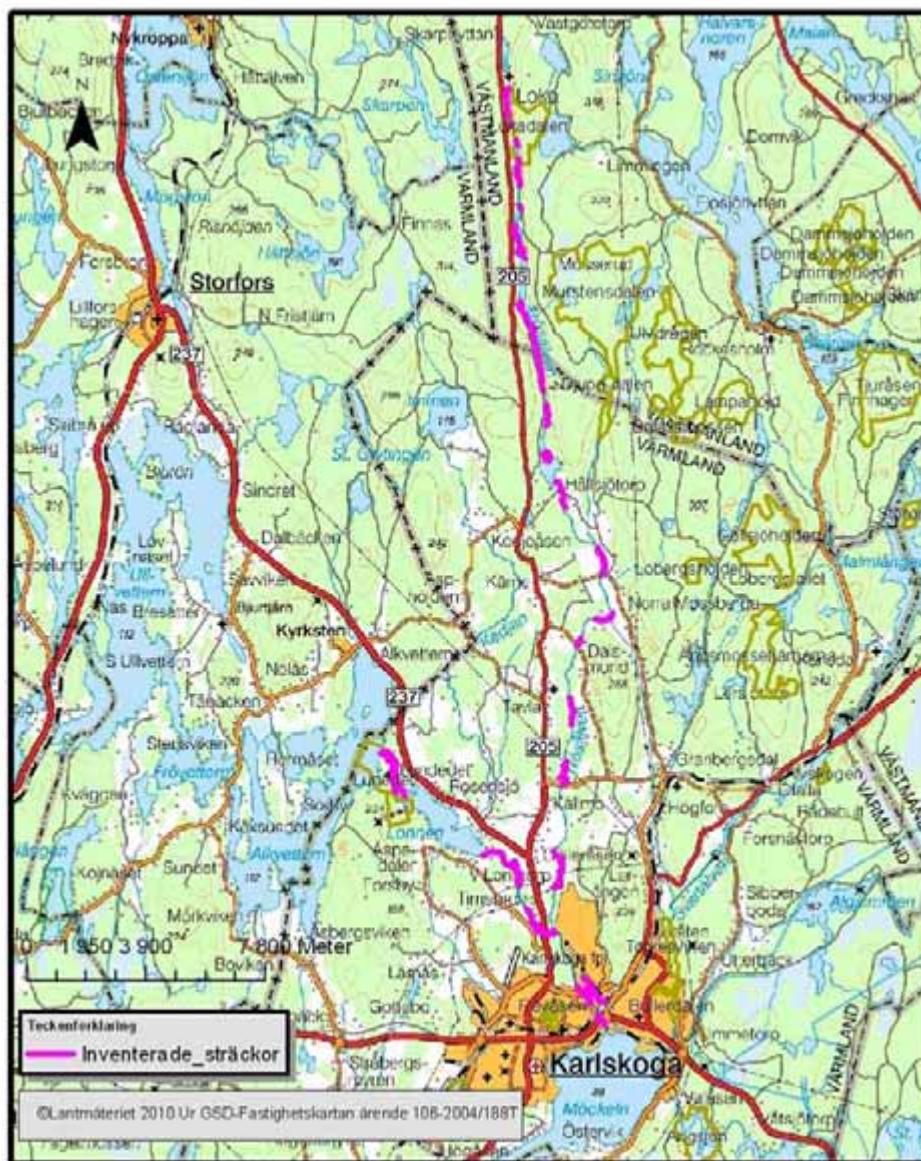
Innehåll

Uppdraget	3
Resultat	6
Timsälven	6
Knappfors-Lunedet	8
Timsbron	12
Björkborn	14
Bofors hammarområde	19
Trösälven	21
Tröshyttan	24
Spången	27
Trösvattnet	29
Ettala	32
Nickforsen	35
Silverhyttan	37
Hållsjöhyttan	40
Lokadalens kvarn – Hållsjötorps såg	42
Stockfors kvarn	44
Källor	48

Uppdraget

På uppdrag från Vattenmyndigheten i Norra Östersjöns vattendistrikt har inventeringar och värderingar av kulturmiljöer i och/eller i anslutning till sjöar och vattendrag genomförts i ett flertal län i Mellansverige. Uppdraget har utförts i samverkan med berörda län. Arbetet har lett fram till att ett övergripande kunskapsunderlag tagits fram. Under år 2010 genomfördes en etapp 2 av projektet som bland annat omfattat vattendrag inom Västerhavets vattendistrikt i Örebro län.

Under september och oktober år 2010 har Länsstyrelsen i Örebro län inventerat förekomsten av vattenanknutna kulturmiljövärden utmed Timsälven och Trösälven i Värmland och Västmanland. Älvarna ingår i Gullspångsälvens vattensystem.



Figur 1. Utsnitt ur den digitala fastighetskartan med de inventerade sträckorna markerade. Skala 1:200 000.

Syfte

Huvudsyftet har varit att ta fram ett inventeringsunderlag för vattenanknutna kulturmiljövärden inom Västerhavets avrinningsområde i Örebro län. Det ska sedan generera ett kunskapsunderlag för de kulturmiljövärden som finns vid och i anslutning till berörda vattendrag. Vattendragen har inventerats och kulturspåren identifierats och värderats. Syftet var även att bedöma var de vattenanknutna kulturspåren bildar sammanhängande kulturmiljöer. I bedömningen har även hänsyn tagits till hur fiske- och naturvårdsrestaureringsåtgärder eller andra förutsebara vattenverksamheter kan genomföras med hänsyn till och beaktandet av kulturmiljövärdena som en resurs.

Mål

Målet är att det ska finnas ett översiktligt kunskapsunderlag över kulturmiljöer i och i anslutning till sjöar och vattendrag i Västerhavets vattendistrikt i Örebro län. Målet är även att öka förståelsen för dessa miljöer och dess värden. Materialet ska vara ett arbetsredskap för framför allt handläggare på länsstyrelserna som arbetar med frågor kring vatten och kulturmiljö.

Metod och genomförande

Inför inventeringsarbetet har ett digitalt material sammanställts i ArcMap för de båda älvarna. Med ett älvnära perspektiv och med utgångspunkt från den digitala Fastighetskartan har samtliga registrerade lämningar från Fornminnesinformationssystemet vid Riksantikvarieämbetet (FMIS), Skogsstyrelsens inventeringsprojekt Skog och historia samt länsstyrelsens industrihistoriska inventering och länsstyrelsens gis-skikt av kulturlämningar (vilka inte införts i FMIS) sammanförts men ligger även som separata skikt. Förutom Fastighetskartan har också den Ekonomiska kartan från 1950-talet studerats samt den Häradsekonomiska kartan från 1800-talets andra hälft.

Utvalda delar av områdena i direkt anslutning till älvarna har inventerats, dels okulärt i älvfårorna, dels även en upp till 20 meter bred korridor räknat från strandkant. De sjöar som finns i sträckningen för älvarna har enbart inventerats på ett urval av de platser där det förekommer registrerade lämningar eller andra indikationer på kulturhistoriskt inslag. De forn- eller kulturhistoriska lämningar som inte var registrerade sedan tidigare eller som inte stämde med de äldre beskrivningarna har nyregistrerats alternativt helt eller delvis reviderats samt mätts in digitalt med GPS. Där sammanhängande kulturmiljöer med vattenanknytning utkristalliserats har dessa fått separata beskrivningar och värderats med perspektivet bruksvärde, kunskapsvärde samt upplevelsevärde. Kulturmiljöerna är närmare redovisade utifrån en för projektet framtagen blankett. Frikostig fotodokumentation har generellt tillämpats.

Vi har sammanställt samtliga nyupptäckta kulturlämningar i en objektstabell där de redovisas med antikvarisk status samt beskrivning. Objekten liksom de utvalda kulturmiljöerna har tillförts ovan nämnt digitala material.

Urval av inventeringssträckor

Urvalet av inventeringssträckor har dels grundat sig på erfarenheter från tidigare års inventeringar, dels utifrån aktuellt landskaps karaktär. Det har tidigare visat sig att arbetsinsatsen från heltäckande inventeringar inte stått i proportion till utfallet och det är sällan som mer omfattande kulturlämningar påträffats som i sin tur genererat kulturmiljöer.

Därför har kända forn- och kulturlämningar med omnejd bildat utgångspunkt för sträckor att söka av. Inventeringssträckor har också förlagts till platser där namn, exempelvis fors-namn, kan härledas till kvarnar eller andra lämningar som utnyttjat vattenkraft. Här har det äldre kartmaterialet (1950-talets ekonomiska karta samt den Häradseconomiska kartan) varit en viktig källa. De topografiska förutsättningarna i älvarna har även fått styra valet för fältinventeringssträckor, exempelvis har sådana områden valts där älvarna kröker sig kraftigt eller där det finns öar eller liknande saker i älvfåror. Det vill säga platser där man kan förvänta sig olika anläggningar med anknytning till vattenverksamhet. Vissa sträckor har också fältinventerats för att de ligger nära äldre bebyggelse. På många ställen i den norra delen av Trösälven reser sig branta bergsraviner omedelbart i anslutning till älvfåran och gör det omöjligt med fältinventering just där. Timsälven däremot flyter till stor del fram i ett betydligt mindre kuperat landskap och här har exempelvis sankta områden undantagits från fältinventering. Sträckvis har ömse sidor av älvarna fältinventerats, men ibland bara den ena sidan. I kontrollsyfte har heltäckande fältinventering utförts på ett mindre antal sträckor för att kontrollera i vilken utsträckning det dyker upp lämningar som inte varit registrerade eller som inte var att förvänta.

Begränsande faktorer

På många ställen, framförallt i den norra delen av Trösälven, var låsta vägbommar ett återkommande problem för framkomligheten. Det fanns många småvägar som var farbara med bil och det skulle ha underlättat fältinventeringen betydligt om de hade gått att använda fullt ut. I vissa fall innebar det att det var ett par kilometer att gå innan inventeringsområdet nåddes och det innebar stora begränsningar för den effektiva arbetstiden. En följd härav var att vissa platser bortprioriterades. Orsaken till de många vägbommarna är enligt lokal uppgift en följd av att det är vanligt med inbrott i trakten.

I norra delen av Trösälven förekom även högt elstängsel, så kallat vargstängsel, i anslutning till vattendraget. Eftersom stängslet på flera ställen fanns ända ner mot vattnet försvårade detta fältinventeringen.

För Timsälven var tillgängligheten generellt god för sträckan fram till Karlskoga stad. Inne i staden var den sträckvis kraftigt begränsad genom bebyggelse, vägområden och framförallt industriområden. Det senare gällde särskilt avsnitten kring Björkborn och där företrädesvis kanalen som gick ned till Bofors station, men också utloppet i Möckeln som helt låg inom Bofors forna industriområde och i vissa delar var avspärrat med staket.

Resultat

Timsälven

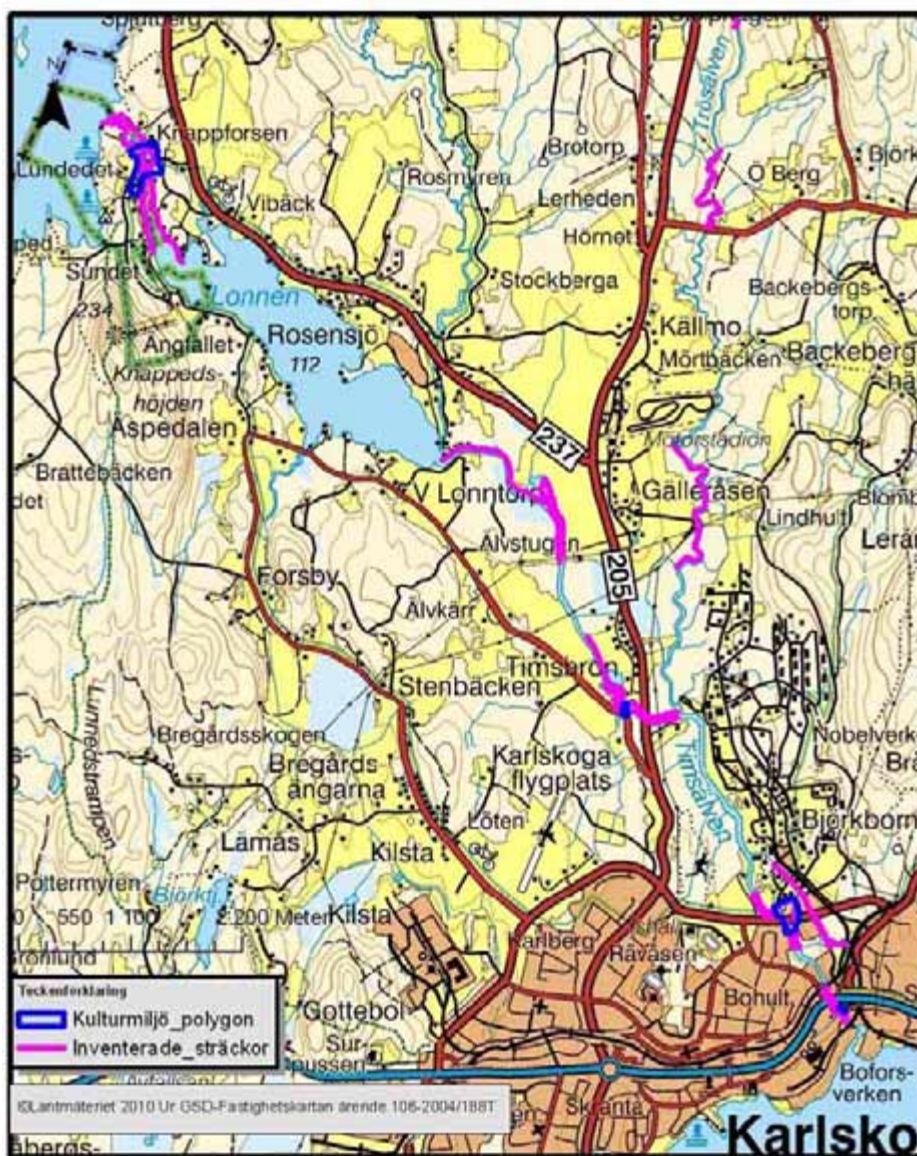
Arbetsområdet

Arbetsområdet är cirka 8,2 kilometer långt och berör hela Timsälven som sträcker sig från sjön Alkvettern i norr till utloppet i sjön Möckeln vid Karlskoga. Älven är förhållandevis bred och flyter genom sjön Lonnen, ligger strax nedströms Knappforsen och Lunedet. Vid Knappforsen är älven reglerad genom sluss och dämme. Efter Lonnen passeras Bysjön som är en vattenyta norr om älven, men förbunden med densamma genom en kort ”kanal”.

Landskapet kring Bysjön är i stora delar sankt i anslutning mot älven. Vid Timsbron finns en mindre vattenyta söder om den kraftiga krök älven gör här. Även norr därom finns ett sankare avsnitt. Strax öster om Timsbron ansluter Trösälven till Timsälven.

Timsälven passerar i stora delar ett relativt flackt landskap, men vid Karlskoga övergår det i mer kuperad terräng och älven flyter fram i en djup ravin. I Karlskoga är älven reglerad vid Björkborn och Bofors. På båda platserna finns det damm och vattenkraftverk. Det är också i Karlskoga som de största fallhöjderna finns och övriga sträckor flyter vattnet stilla fram, förutom vid Knappforsen även om det inte är jämförbart med Karlskoga.

Landskapet utmed älven är omväxlande skogbeväxt och öppet. Det öppna landskapet har stora inslag av jordbruksmark. Inne i Karlskoga är skogslandskapet ställvis framträdande men också stadsmiljön samt stora industriområden. Utmed älven finns det i avsnittet mellan Alkvettern och utloppet från Lonnen gott om fritidshus och många är små idyller. Bryggor och båtplatser förekommer utmed hela sträckan fram till Björkborn. På många platser ligger mindre träbåtar i kraftigt förfall uppdragna på land och de kommer aldrig mer att flyta fram på älven.



Figur 2. Utsnitt ur den digitala fastighetskartan med de inventerade sträckorna och kulturmiljöerna vid Timsälven och södra delen av Trösälven markerade. Skala 1:60 000.

Inne i Karlskoga ansluter en kanal vid Björkbörn och som leder ned till Bofors station. Här drogs tidigare pråmar med produkter som skulle vidare till bland annat industrin i Bofors eller gå vidare till andra orter. Idag är kanalen delvis kulverterad och närområdet sträckvis mer eller mindre igenväxt.

Kulturlämningarna utmed älvsträckan uppvisar en blandad mix. Det finns ett påtagligt inslag av lämningar, men också delvis intakta miljöer, med anknytning till ”industri” som baserats på vattenkraften från älven. Här kan nämnas hyttor och hammare, sågverk, kvarn samt kraftverk och till detta knutna andra anläggningar och bebyggelse. Miljön vid Knappforsen och Lunedet står i en klass för sig och slussen är en pärla för båtlivet. Bergslagskanalen har fortfarande en stor funktion att fylla, nu som led för fritidsbåtar istället för de produkter inom bergshandlingen som en gång fraktades här innan järnvägarna tog över dessa transporter. Mindre framträdande är däremot lämningar efter flottningen, som vi ändå vet har bedrivits utmed älven. Brofundamenten vid Timsbron visar mäktigt hur det äldre vägnätet anpassats efter de naturgeografiska förutsättningarna, istället för som vi gör idag när naturen modelleras för att passa våra behov. Sammanfattningsvis kan sägas att det fanns

förhållandevis mycket oregistrerade kulturhistoriska lämningar i flera av de genomsökta avsnitten. Området vid Björkborn gav en överraskning i det att lämningarna efter den äldre industrin inte tidigare fanns registrerade i Fornminnesinformationssystemet (FMIS).

Kulturmiljöer

Längs med älven har fyra (4) områden bedömts som sammanhängande kulturmiljöer. Dessa är från norrifrån räknat Knappfors-Lunedet, Timsbron, Björkborn och Bofors hammarområde.

Knappfors-Lunedet



Kartutsnitt över kulturmiljön, ej skalenligt.

Miljön har lämningar efter en omfattande industriproduktion genom minst två hyttor, en smedja, lagerhus, såg och Knappfors kvarn med tillhörande magasin. Här finns en platskontinuitet där anläggningarna avlöst varandra. Industrianläggningarna ligger koncentrerade till några öar, som uppkommit genom att kanaler och slussen anlagts, samt på ömse sidor om älven.



Figur 3. Rester efter masugnen, Karlskoga 44:1. Foto: Olof Pettersson, mot VSV.

En första kvarn uppfördes strax efter att Lunedets bergsmansgård byggdes. Den äldsta hyttan, Lunedshyttan, ligger utmed Timsälvens västra strand och uppfördes år 1655, årtalen 1651 och 1659 finns också omnämnda, samt var i drift till början av 1800-talet. År 1754, årtalen 1756 förekommer även, anlade hyttan också en sågkvarn, även omnämnt som kvarn och såg. Slussen invigdes år 1852 och i början av 1870-talet uppförde Alkvetterns bruk hyttan på den östra sidan av Timsälven, Knappforshyttan. Hyttan stod klar år 1874, även år 1872 förekommer. Lönsamheten var dålig och verksamheten upphörde redan år 1891. Därefter användes hyttan bara sporadiskt och delar av anläggningarna flyttades till Bofors i början av 1900-talet.

Av hyttorna återstår bara ruiner och slagghvarp. Vid Lunedshyttan syns resterna efter masugnen och i övrigt dominerar slagghvarp. Ett kolhus ska ha legat strax nordväst om masugnen. Mer framträdande är lämningarna vid Knappforshyttan, även om området delvis är igenväxt med skog. Här kan nämnas rester efter en rostugn, plats för masugn, ett stort kolhus samt flera andra byggnader, exempelvis en som troligen hyst en blåsmaskin/turbin. Kanalsystemet är framträdande. Malmtorget ska ha legat norr om rostugnen, det vill säga på andra sidan vägen genom Knappfors. Merparten av slaggen är sedan länge bortfraktade. Öster om slussen finns en mindre ö där det eventuellt kan ha funnits ytterligare en hytta, men det är högst osäkert.



Figur 4. Kvarnen i Knappfors. Foto: Olof Pettersson, mot NÖ.

Kvarnen, smedjan och lagerhuset, i det senare huserar idag Knappfors handel, är uppförda av slaggsten. Magasinet har två våningar och är uppfört i trä. Den nuvarande kvarnbyggnaden uppfördes i mitten av 1800-talet och verksamheten var i gång en bit in på 1920-talet. Kvarnbyggnaden är uppförd i slaggsten och har tre våningar. Idag leds vattnet inte genom/under kvarnen utan vid sidan om och kvarnmaskineriet är bevarat men drivs idag elektriskt. Verksamheten vid sågen upphörde vid samma tid som för kvarnen. Lagerhuset har två våningar räknat från markplanet och där huserar idag Knappfors handel. Smedjan är en envåningsbyggnad. För dämnet finns ett modernt maskinhus nära kvarnen. Anläggningarna ligger koncentrerade till en ö som uppstått när kanalen till den yngre hyttan byggdes. Kanalen ger ett mäktigt intryck och har skoning av slaggsten samt huggen sten, men också inslag av betong i anslutning till vägbron.

Vattnet är fortfarande det bärande elementet genom Bergslagskanalen med slussen samt övriga kanaler och dämmen. Slussen är fortfarande manuellt manövrerad. Genom området löper en väg och den passerar fyra broar på en kort sträcka. Någon yrkestrafik passerar inte genom slussen, däremot en omfattande trafik med fritidsbåtar. År 2000 höjdes bron vid slussen för att underlätta för båttrafiken. Utöver vägbroarna finns ett flertal mindre gångbroar. Slussvaktarbostaden ligger idylliskt nära slussen och inom det äldsta hyttområdet.

Ett sentida inslag i miljön är Kanalkyrkan som ursprungligen uppfördes i Karlskoga år 1969 och då låg vid Skrantahöjdsvägen (Söderkyrkan). Kyrkan har senare flyttats hit och återinvigdes i juni år 1985. Genom altarfönstret har man utsikt mot sjön Lonnen. Intilliggande klockstapel är uppförd i trä och är en gåva från Bofors Nobel Kemi AB. Kyrkan är en av landets få kanalkyrkor och används som Karlskogas församlings sommarkyrka.



Figur 5. Bostadshuset vid Knappfors gård. Foto: Olof Pettersson, mot NNV.

Knappfors gård ligger på den östra sidan av älven och är uppförd under 1800-talet. Huvudbyggnaden har två våningar och ger ett mäktigt intryck med sina gjutjärnsskorstenar och har karaktären av en bergsmansgård. Här finns flera ekonomibygnader uppförda av slaggsten och till detta kommer ett stort båthus av trä.

Miljön sjuder av liv under stora delar av året och friluftslivet är omfattande. De kvarvarande byggnaderna har fått nya funktioner. Idag är det bara slussvaktarbostaden som är bebodd. I övrigt kan nämnas olika typer av ekonomibygnader, såväl stående som enbart rester därav.

Sist men inte minst måste den mäktiga Kungseken på den västra sidan av slussen nämnas. Ekens ålder har uppskattats till 750 år och den har cirka 4,7 meters omkrets i brösthöjd. Den är omtalad i det att "hertig Carl" skar in sitt namn i trädet då han uppkallade Karlskoga efter sig själv. Traditionen antyder också att Karl IX och Johan III vid ett rasttillfälle år 1568 här kom överens om att avsätta sin broder Erik XIV som då var kung.

I anslutning till Knappfors handel finns en djurhage, delvis inom det hyttområde som var i drift till i början av 1890-talet. I djurhagen finns främst minde djur, men också åsna och häst. Det har inte någon direkt koppling till älven, men är ett trevligt inslag i miljön.

Det närbelägna Lunedet har en omfattande verksamhet med restaurang och friluftsanläggningar, men ligger utanför den vattenanknutna kulturmiljön. Här uppfördes en bergsmansgård år 1626 (annan källa säger att gården troligen tillkom före 1600-talet) och manbyggnaden är nu café. Byggnaden har liksom Knappfors gård gjutjärnsskorstenar. Namnet Lunedet betyder edet som man lunnade över, det vill säga platsen där man före slussens tillkomst drog båtar och timmar på landtungan mellan sjöarna Alkvettern och Lonnen.

Bruksvärde: Miljön brukas på många sätt och i mycket stor omfattning för turism och rekreation. Båtlivet är framträdande. Knappfors handel för tillsammans med loppmarknader handelstraditionerna vidare. Kanalkyrkan är ett relativt nytt inslag i miljön och verksamheten är omfattande sommartid.

Kunskapsvärde: Här finns enorma förutsättningar att kommunicera den kulturhistoriska berättelsen då området är lättillgängligt. Delar av den forna infrastrukturen är också lätt att ta till sig utan någon större bakgrundskunskap. I området finns flera informationsskyltar, men fler behövs och de befintliga behöver fräschas upp.

Upplevelsevärde: Upplevelsevärdet är mycket högt då området har en levande puls genom Bergslagskanalen och slussen. Friluftslivet är omfattande och det andliga livet har också en betydande roll genom Kanalkyrkan. Knappfors handel, loppmarknad och djurhage är andra bärande element som ger liv till miljön. Knappfors gård används för olika typer av arrangemang av event-typ. Däremot är hyttlämningarna inte helt publikt framträdande samt delvis svårtillgängliga, men det är också en del av upplevelsen att lämna de välskötta grönytorerna och ge sig in bland snåren på upptäcktsfärd. Miljön som helhet skulle vinna på en förbättrad skyltning och någon form av kulturstig.

Hotbild: Någon entydig hotbild är svår att utkristallisera, men området kräver stora underhållsinsatser av såväl grönytor som bebyggelse och vattenanläggningar. Miljön i sig är robust och tål stor publik tillströmning. På den östra sidan av älven har skogen delvis fått kraftigt fäste och det begränsar tillgängligheten samt kan på sikt skada lämningarna efter Knappforshyttan.

Timsbron



Kartutsnitt över kulturmiljön, ej skalenligt.

En kommunikationsmiljö där den äldre vägen korsade Timsälven på en bro med mäktiga brofästen av sten på ömse sidor om älven. Anslutande vägbankar är i närområdet övergivna i sina ursprungliga trafikuppgifter. På 1950-talets Ekonomiska karta är det fortfarande den äldre vägsträckningen som utgör huvudväg. Strax östsydöst om Timsbron belyser dagens betongbro och asfaltsbelagda väg tydligt skillnaderna mellan det moderna kommunikationsstråket och den äldre smala grusvägen.

I direkt anslutning till det södra brofästet finns ett välhållet bostadshus av trä samt några ekonomibyggnader av trä. Bostadshuset ligger mycket nära brofundamentet.

På den norra sidan av älven visar den häradsekonomiska kartan att det då fanns ett garveri.

Bruksvärde: Bruksvärdet är mindre framträdande. Det södra brofästet med anslutande vägbank utgör den östra gränsen för tomtmarken. Vägbanken som ansluter det norra brofästet fungerar idag delvis som uppställningsplats för fordon och liknande.

Kunskapsvärde: Miljön har ett stort kunskapsvärde i det att den pedagogiskt tydligt visar hur man då det begav sig anpassat vägdragningen efter terrängen och älven samt byggt bron i ett högt läge där älven är förhållandevis smal. Det är lätt att på platsen jämföra den äldre vägsträckningen med den nya vägen som likt ett rakt streck passerar området och där terrängen anpassats efter vägen.

Upplevelsevärde: En mäktig äldre bromiljö trots att själva brobanan är riven. Trafikanterna på den nya vägen kan från dagens bro delvis uppleva den äldre vägsträckningen och brofundamenten.

Hotbild: Brofundamenten sticker ut i älvfåran på båda sidor och kräver underhåll då de ständigt utsätts för strömmande vatten. Det södra brofästet är i dåligt skick och delvis avspärrat på grund av rasrisk. En tilltagande växtlighet döljer också alltmer av brofästen och vägbankar.



Figur 6. Brofästena vid gamla Timsbron. Foto: Olof Pettersson, mot ÖNÖ.

Björkborn



Kartutsnitt över kulturmiljön, ej skalenligt.

En väl sammanhållen industrimiljö inne i centrala Karlskoga och nära Björkborns herrgård med inslag av lämningar efter såväl Björkborns järnbruk som ett sågverk samt arbetarbostäder. Dessa ligger i anslutning till den ursprungliga älvfåran som gör en kraftig krök här.

År 1927 stod Björkborns kraftstation klar och den är ännu i bruk. Kraftverket ligger vid utloppet av en grävd kanal och härigenom har en större ö bildats mellan kanal och ursprunglig älvfåra. Vid kraftstationen ligger en tidigare maskinistbostad väster om kanalen, nu privatbostad. I direkt anslutning till kraftstationen ligger ett bostadsområde med hyreshus. På ön ligger anläggningar med anknytning till kraftverket och ytterligare en maskinistbostad har legat här enligt lokal uppgift. Ett bostadshus finns markerat på Ekonomiska kartan från 1950-talet.

Området genomkorsas av flera vägar såväl större som mindre samt gångvägar. Över ön löper en under sen tid anlagd större lokalväg och särskilt framträdande är bron över den ursprungliga älvfåran som här är djupt nedskuren i landskapet. I övrigt är broarna inte speciellt dominanta genom en ganska flack profil, men framträder ändå tydligt i landskapet, dock beroende på från vilket håll de ses.

Broarna för den nya lokalvägen är uppförda i betong, medan de för den äldre vägsträckningen i stora delar är järnkonstruktioner. Den tidigare sträckningen för lokalvägen hade ett mer nordligt läge och fungerar idag som gång- och cykelväg. Utöver dessa broar finns två dämmen, ett vid kraftverket och ett i den ursprungliga älvfåran där järnbruket och sågverket låg. Dämmena fungerar i sig också som en form av broar och bildar en större damm. Den ursprungliga älvfåran nedan dämnet är i princip torrlagd stora delar av året.



Figur 7. Dammvall vid utlopp till ursprunglig älvfåra. Foto: Olof Pettersson, mot ÖNÖ.

Den del av ön som ligger norr om den nya lokalvägen fungerar också som ett ströv- och rekreationsområde och här ingår delar av den bebyggelse som tidigare funnits i området. Det är också ett experimentområde för botaniska örter som ska föröka sig.

På den norra sidan av älven ligger resterna efter Björkborns järnbruk vid det nuvarande dämnet i ursprunglig älvfåra. I kanten av älvravinen sticker träresterna efter valsverkets golv fram under fyllnadsmassor. Björkborns järnbruk grundades år 1639 av Mårten Drost som fick tillstånd att uppföra en hammarsmedja vid forsen i Björkborn. År 1689 fanns där två stångjärnshammare. Utöver detta fanns också kvarn och såg. Under 1770-talet erhöles tillstånd för bland annat en stålugn och ett manufakturverk inriktat på smide av exempelvis hästskor och redskap uppfördes. År 1796 utökades verksamheten med två spikhammare. Nu talades det om övre och nedre Bofors. I början av 1870-talet var det en omfattande verksamhet på platsen och förutom smidet fanns också en såg samt tegelbruk. I början av år 1896 överfördes smidet till Bofors medan valsverket drevs vidare till år 1901 innan även det flyttades till Bofors. I och med detta var järnbruksepoken över i Björkborn.

På den södra sidan av älven och på ön ligger resterna efter sågverket. Det är idag en ruin med ett flertal slaggstensmurar samt olika typer av fundament. Närmare uppgifter om sågverket har inte gått att få fram ur studerat material, men det var i drift åtminstone fram till slutet av 1800-talet. I älvfåran syns rester av anläggningar som kan ha hört till järnbruket och/eller

sågen eller annan verksamhet på platsen. På den södra sidan av älven ska det också ha funnits ett galvaniseringsverk.



Figur 8. Sågverksruin, objekt 59-61. Foto: Olof Pettersson, mot VSV.

Öster om den ursprungliga älvfåran finns ett flertal husgrunder från modern tid och enligt lokal uppgift ska det åtminstone delvis vara rester efter arbetarbostäder för Bofors.

Generellt visar det äldre kartmaterialet (Ekonomiska kartan från 1950-talet och 1800-talets häradsekonomiska karta) på betydligt mer bebyggelse i området än vad som finns nu. Här avses såväl bostäder som industrianläggningar.

Herrgårdsområdet vid Björkborn ingår inte i miljön men ligger i direkt anslutning och här finns flera alléer som leder upp till huvudbyggnaden, uppförd åren 1812–1814. Utmed den östra älvkanten ligger en delvis allékantad vägbank som skulle kunna ha fungerat som en dragväg för pråmar, men det är lite osäkert då den ingår i själva trädgårdsområdet.

Utmed den västra strandkanten finns ett flertal lämningar efter bryggor och båthus. Som en parentes kan nämnas att Björkborn bedrev ett omfattande lantbruk och att den verksamheten många gånger gav mer inkomster än vad bruket genererade.

Till detta kommer också befintligt industriområde som i anslutning till järnbruket ligger på ett utfyllt avsnitt i älvravinen.

Bruksvärde: Miljön har ett stort bruksvärde i det att Björkborns kraftverk fortfarande är i drift. Delar av området fungerar också som ett rekreations- och strövområde. Närheten till Björkborns herrgård och den moderna industrin stärker miljöns värde ytterligare. Sammanfattningsvis kan sägas att stora delar av området aktivt brukas och mycket har sin utgångspunkt från Timsälven.

Kunskapsvärde: Kunskapsvärdet är betydande då det finns mycket goda förutsättningar att kommunicera den kulturhistoriska berättelsen. Platsen ligger i centrala Karlskoga och i direkt anslutning till Björkborns herrgård. Mycket folk passerar området på väg till och från sina

arbeten. Friluftslivet är också omfattande kring Björkborn. I närområdet finns dessutom bostadsbebyggelse.



Figur 9. Björkborns herrgård. Foto: Olof Pettersson, mot N.

Pedagogiskt sett är kraftverket med sin kanal och damm lätt att sätta in i sitt sammanhang. Lämningarna efter järnbruk och såg är delvis fullt synliga men kräver bakgrundskunskap för att värdet av anläggningarna ska förstås.

Broarna i området visar på olika typer av brobyggnadsteknik och materialval.

Upplevelsevärde: Det centrala läget i Karlskoga stad intill Björkborns herrgård gör området lättillgängligt för allmänheten. De stora upplevelsevärdena ligger i att man kan överblicka hur ett område har omvandlats från ett tungt industriområde av äldre karaktär till ett ströv- och rekreationsområde men ändå med den moderna industrin in på knutarna samtidigt som resterna av de äldre anläggningarna delvis kan studeras. Lite hjälp på vägen ges genom de informationsskyltar som finns på några ställen, men de behöver vara betydligt fler.

Ett enkelt sätt att visa områdets förändring och utveckling kan illustreras av modernt och historiskt kartmaterial men också fotografier som sätts upp på platsen. På det sättet kan mycket av det som försvunnit åter bli synligt.

Insprängt i miljön ligger också Björkborns kraftstation som visar på en kontinuitet i utnyttjandet av det strömmande vattnets kraft.

Genom de vägsystem som passerar platsen kan olika typer av brobyggnadsteknik studeras.

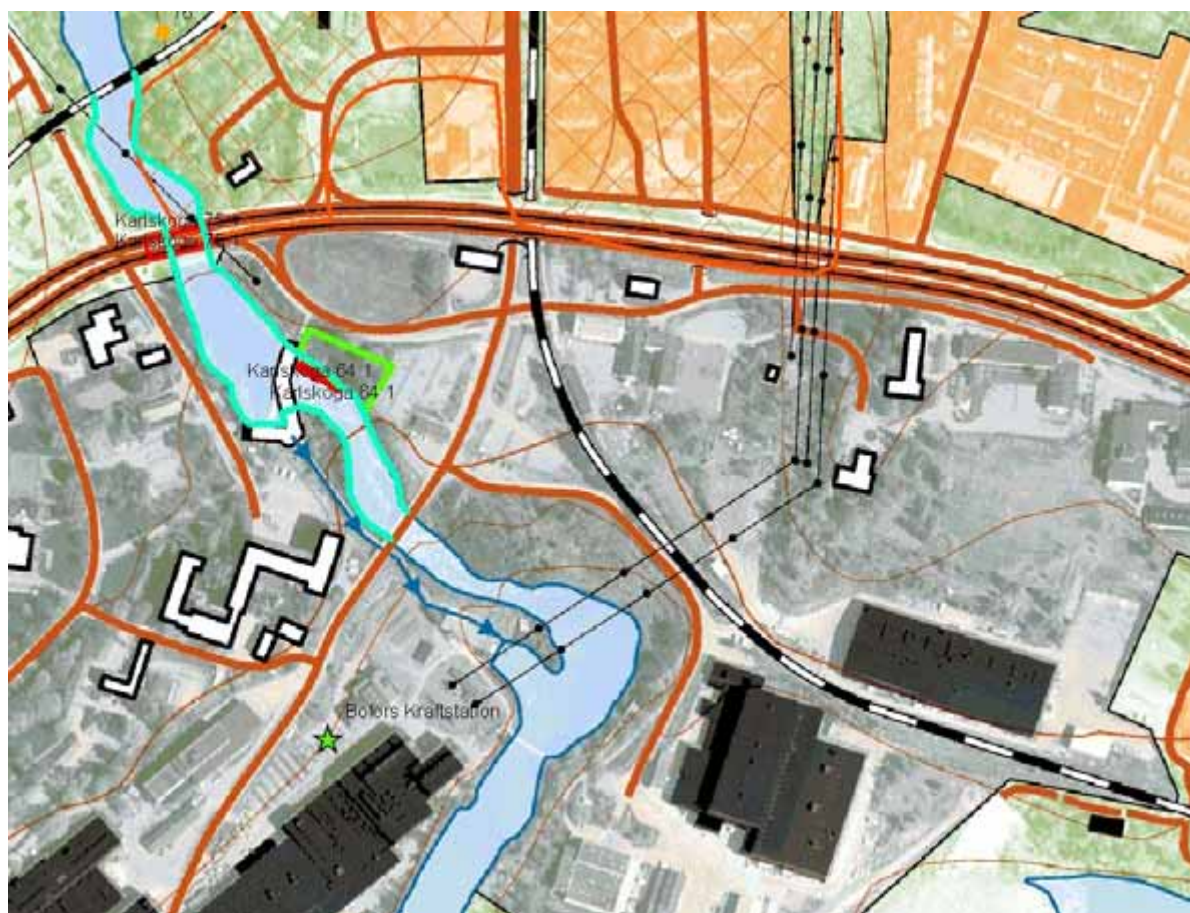
Hotbild: En hotbild finns avseende verksamheten vid Björkborns kraftstation beroende på vilken väg vattenmassorna leds. En reglering kan i värsta fall leda till att den ursprungliga älvfåran hotas att bli konstant torrlagd. Likaså kan utvidgningar av den befintliga moderna industrin innebära att landskapets karaktär påverkas negativt. Det är även viktigt att området

inte tillåts att växa igen, särskilt strövområdet på den norra delen av ön. Likaså är det betydelsefullt att den fysiska kontakten mot Björkborns herrgård behålls öppen. En alltför intensiv biltrafik på lokalvägen som passerar över ön är ett störande inslag i miljön.



Figur 10. Bofors hammarområde, RAÅ 64:1. Närbild av vattenhjul. Foto: Olof Pettersson, mot NV.

Bofors hammarområde



Kartutsnitt över kulturmiljön, ej skalenligt.

Lättillgängligt hammarområde i direkt anslutning till älvfåran och nedan dammen till Bofors kraftstation. Miljön framträder mycket tydligt genom två vattenhjul, varav ett med hammare. Delar av vattenrännan syns. I övrigt finns bara spridda rester av anläggningen i form av stenar/murar. Platsen har delvis monumental karaktär. Området fungerar också som en form av park med bänkar och gångar. Miljön ligger i direkt anslutning till ett av Bofors industriområden i Karlsgöga vilket förstärker den historiska identiteten.

Den första smedjan vid Bofors uppfördes år 1646. Anläggningen kom efterhand att bli landets största tillverkare av valsat stång- och finjärn. År 1873 bildades AB Bofors Gullspång som utvecklades till en världsindustri.

Utanför miljön ligger Bofors kraftstation som uppfördes år 1916. Den är exteriört relativt välbevarad och mycket av den ursprungliga maskinutrustningen finns kvar.

Bruksvärde: Platsen har ett tydligt bruksvärde i det att vattenkraften fortfarande används, men nu för elproduktion ett stycke nedströms. Ett annat bruksvärde är att miljön är iordningställd som en enklare park. Bruksvärdet stärks också genom närheten till ännu verksam tung industri.

Kunskapsvärde: Den kulturhistoriska berättelsen är lätt att sätta in i ett sammanhang från dåtid till nutid genom att platsen ligger vid ett större industriområde, delvis tung industri, med omfattande verksamhet. Namnet Bofors ger stor tyngd till miljön.

Upplevelsevärde: Upplevelsevärde är stort i det att platsen är publikt exponerad. Många passerar här dagligen på väg till och från arbetet inne på industriområdet. Platsen fungerar också som en form av strövområde där man kan slå sig ned och reflektera. Upplevelsevärde dämpas dock något av att vattenhjulen och hammaren är alldeles för framträdande i förhållande till den bebyggelse och andra anläggningar som funnits på platsen. Likaså är avsnittet i själva älvfåran delvis igenväxt och det är svårt att förstå hur kanalsystemet vid hammaren fungerat.

Hotbild: Miljön vårdas och därför finns ingen utpräglad hotbild, men slitaget får inte bli för stort. Nedskräpning kan vara en form av slitage som försämrar upplevelsen och trivselen på platsen. Ett tänkbart exploateringshot kan vara ingrepp i kraftverksmiljön.

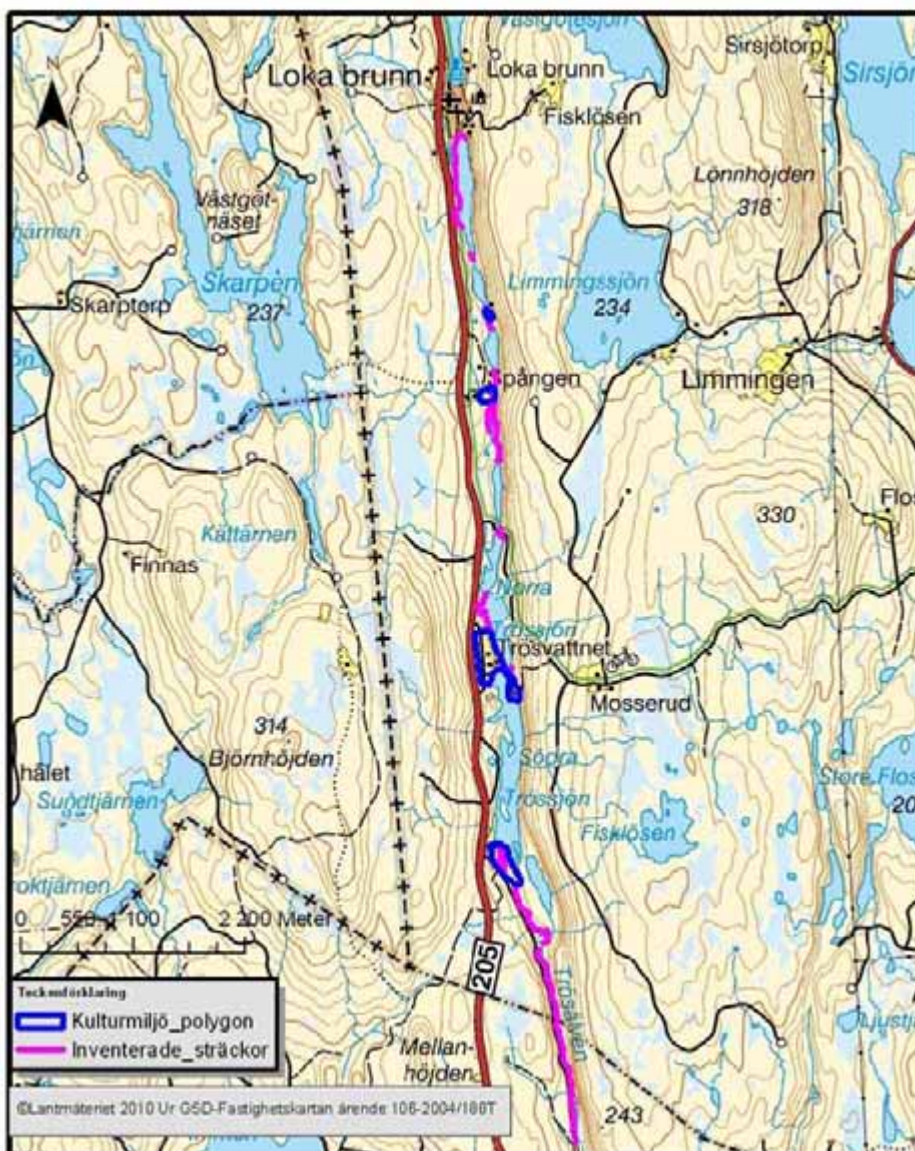


Figur 11. Östra sidan av sjön Södra Loken strax söder om Loka brunn. Foto: Åsa Westin, mot Ö.

Trösälven

Arbetsområdet

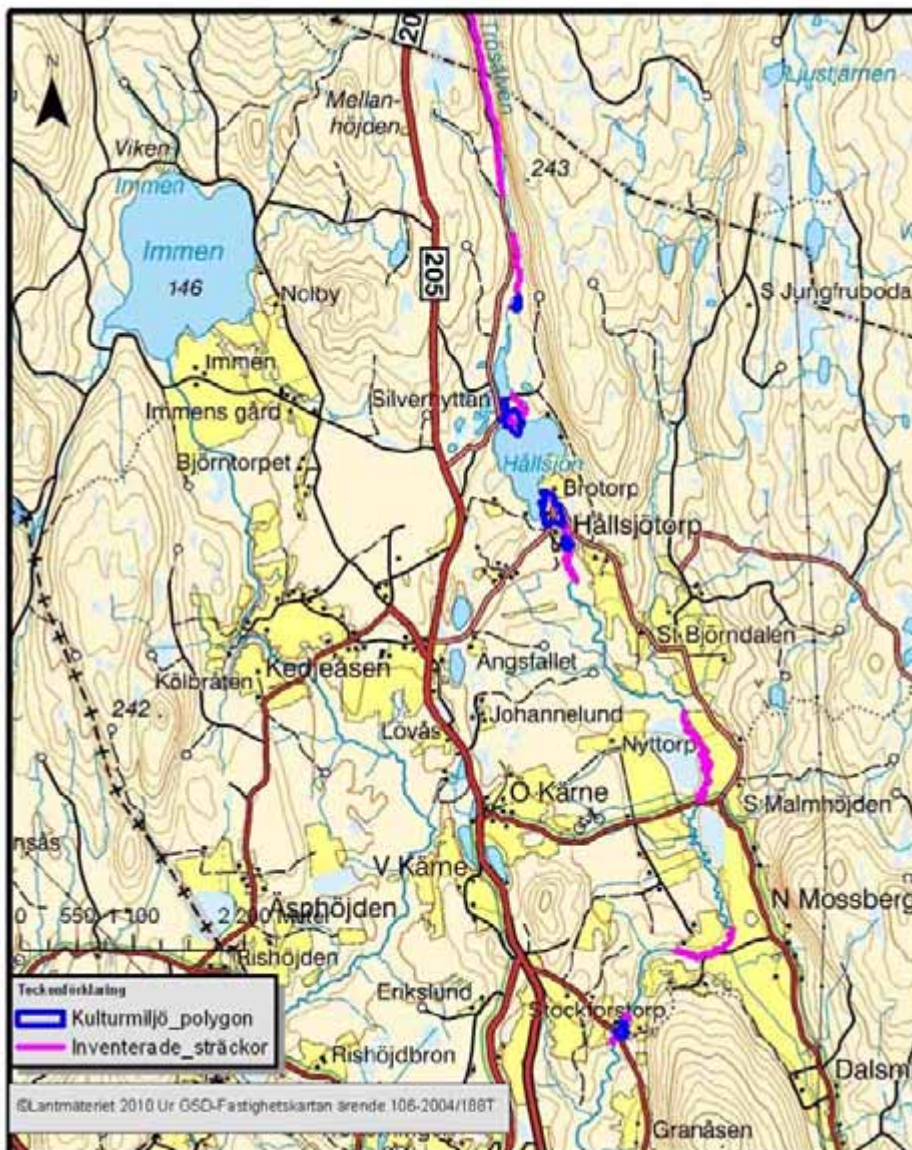
Arbetsområdet är cirka 16,5 kilometer långt och sträcker sig från Loka brunn i norr och sedan söderut till Trösälvens utlopp i Timsälven strax norr om Karlskoga. Norra delen av arbetsområdet, från Loka och söderut till Hållsjön, utgörs till största delen av olika sjösystem. Längs hela den sträckan reser sig en brant bergsgravin utmed den östra delen av sjöarna och älven. På vissa ställen förekommer det en bergsgravin även på den västra sidan av vattendragen.



Figur 12. Utsnitt ur den digitala fastighetskartan med den inventerade sträckan och kulturmiljöerna vid den norra delen av Trösälven markerade. Skala 1:60 000.

Söder om Loka brunn står skogen tät och det är långt mellan dagens bebyggelse. I den norra delen av arbetsområdet, ner till Hållsjön, finns enbart tre platser med bofast bebyggelse i

anslutning till vattendragen. Åkermark förekommer i mycket begränsad utsträckning kring dessa gårdar. Ingen bebyggelse förekommer heller i den närmaste omgivningen. Inventeringen har visat att det funnits lite mer bebyggda platser i området under äldre tid. Sedan tidigare finns ett antal torpställen registrerade och ett flertal har tillkommit. Nya områden med röjningsrösen har påträffats längs med vattendragen. I det norra arbetsområdet finns även de sedan tidigare registrerade hyttplatserna Tröshyttan och Silverhyttan. På båda platserna har det funnits sågverk. Det förekommer många kända gruvhål längs med vattendragen. Intill ett nyupptäckt gruvhål, vid Nickfors norr om Silverhyttan, finns även resterna efter en skvaltkvarn. Andra lämningar som påträffats i den norra delen är dammvallar, dämmen i älvfåran, äldre broar, brofundament och vägar.



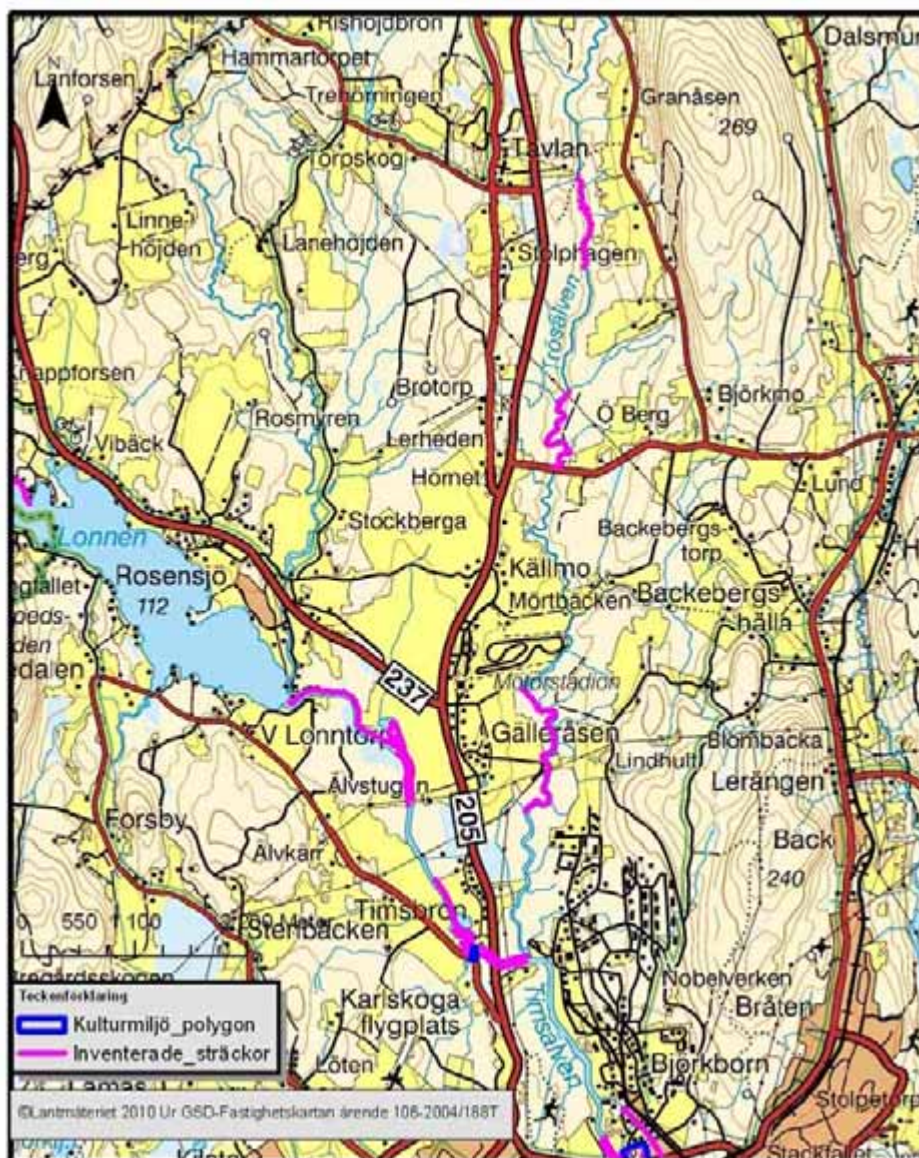
Figur 13. Utsnitt ur den digitala fastighetskartan med den inventerade sträckan och kulturmiljöerna i den centrala delen av Tröselven markerade. Skala 1:60 000.

Från Hällsjön och söderut blir landskapet mer öppet. Det kännetecknas av kuperad jordbruksbygd med bebyggelse både vid älvfåran och i omgivningen. Här finns inte de riktigt branta bergsravinerna som förekommer norrut men lägre raviner förekommer och växtligheten kring älven utgörs huvudsakligen av tät och snårig skog.

Efter Hållsjöhyttan avtar det bergshistoriska inslaget markant. En och annan kolbotten dyker upp men så mycket mer är det inte. Två intressanta industrimiljöer finns genom Lokadalens kvarn – Hållsjötorps såg samt Stockfors kvarn. Det är relativt få broar som korsar älven.

En plats vi hade stora förhoppningar om att hitta intressanta lämningar på var vid Annefors, men utbytet var magert. Landskapet här domineras av öppen och ännu brukad jordbruks- samt betesmark. Strax därefter tar skogen åter över och älven fortsätter sin färd mot Stockfors kvarn. Den sista etappen går huvudsakligen genom skogsmark där jordbruksmarken finns i den närmaste omgivningen. De kulturhistoriska spåren är få och utgörs enbart av en kolbotten och några stensamlingar i älvfåran.

På olika ställen i arbetsområdet löper rester av den äldre landsvägen mellan Karlskoga och Loka brunn. På många platser är den fortfarande farbar med bil eller ingår i dagens landsväg medan den på andra platser mer utgör en igenväxt skogsväg. Vägen är lättast att följa i den norra delen av arbetsområdet. Landsvägen finns med i kartmaterialet från 1800-talets första hälft.

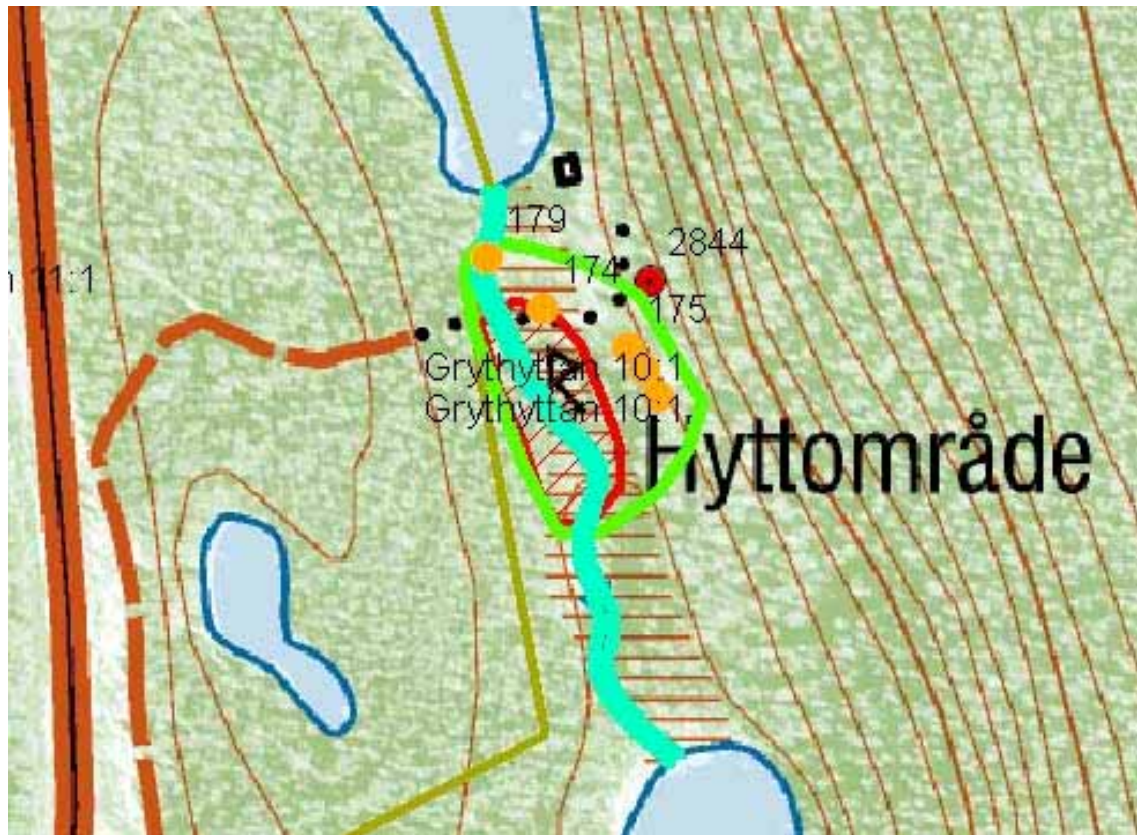


Figur 14. Utsnitt ur den digitala fastighetskartan med de inventerade sträckorna och kulturmiljöerna i den södra delen av Trösälven och Timsälven markerade. Skala 1:60 000.

Kulturmiljöer

Längs med älven har nio (9) områden bedömts som sammanhängande kulturmiljöer. Dessa är från norr till söder Tröshyttan, Spången, Trösvattnet, Ettala, Nickforsen, Silverhyttan, Hållsjöhyttan, Lokadalens kvarn–Hållsjötorps såg och Stockfors kvarn.

Tröshyttan



Kartutsnitt över kulturmiljön, ej skalenligt.

Söder om Norra Tröshyttetjärnen finns kulturmiljön Tröshyttan. Den utgörs av ett hyttområde, ett dämme och några husgrunder.

Området är beläget invid sjön och på den äldre tomtmarken växer gles skog. Längst i norr, invid sjökanten ligger ett övergivet fritidshus. Älven rinner väster om tomtmarken och är här inte större än en bäck. På hyttplatsen, som ligger i en sluttning omedelbart öster om bäcken, syns ingen pipmur utan platsen utmärks av rikligt med ställstensfragment och fragment från ugnsinfodring. Marken ovan sluttningen består av sot- och träkolsblandad mylla. Strax söder om hyttplatsen breder en slaggvarp ut sig på båda sidorna av bäcken. Norrut finns ett dämme i bäcken och strax nordväst om hyttplatsen ligger en samling kallmurade stenar intill bäckfåran. Kanske har det funnits ett vattenhjul där som drivit blåsbälgen till hyttan. Bäcken har stensatta kanter från inloppet till hyttplatsen.

Hyttan anlades år 1672 och hade en årstillverkning av högst 25 500 kg. Den brukades av boende vid Trösvattnet, Fisklösen och Hasselhöjden. Malmen hämtades ungefär tre mil bort vid gruvor i Grythyttan och Persberg. Hyttan nedlades år 1769 och orsaken kan ha varit de

långa malmtransporterna. Bergsmännen kunde sedan upptas i Finnhyttelaget som vid denna tid var ett av de starkaste i Grythyttans socken (Hellquist 1997).



Figur 15. Den stensatta bäcken. Foto: Åsa Westin, mot NV.

Öster om hyttområdet ligger tre husgrunder och en källargrund. Husgrunderna utgörs av ett bostadshus och två ekonomibyggnader. En av ekonomibyggnaderna har delvis bevarade väggar av slaggstenar. Kanske kommer stenarna från hyttan. På laga skifteskartan från år 1842 syns tre byggnader på platsen. Enligt de boende vid Spången så har det även funnits en såg i området.

Bruksvärde: Det går en stig genom området så troligen används det som promenadstråk. Bron över bäcken är trasig så det är oklart hur ofta platsen nyttjas idag.

Kunskapsvärde: Det finns ett mycket stort kunskapsvärde. Både hyttan och bebyggelsen går att spåra i det historiska källmaterialet och det finns även en muntlig kunskap om platsen bland dem som bor i närheten (exempelvis vid Spången). En informationsskylt borde sättas upp på hyttplatsen.



Figur 16. Hyttplats, Grythyttan 10:1, i slutningen till vänster i bild. Foto: Åsa Westin, mot S.

Upplevelsevärde: Platsen är vackert belägen nära sjön. Lämningarna visar hur människor har försörjt sig och bott i området vid skilda tidsperioder. Platsen kan vara identitetsstärkande för de närboende. Röjning av sly och träd skulle öka det visuella upplevelsevärdet.

Hotbild: Avverkning som inte utförs med försiktighet och kunskap om lämningarna kan kraftigt skada kulturspårerna.



Figur 17. Stenvalvsbron, Grythyttan 356:1. Källarstugan syns i bakgrunden till vänster. Foto: Åsa Westin, mot NO.

År 1761 inträffade något speciellt vid Spången. Ingen mindre än kung Adolf Fredrik med familj och följe kom på landsvägen mot den aktuella gården. Det ska ha varit 280 hästar och olika ekipage med grevar och grevinnor samt generaler och kammarherrar. De var på väg mot Loka brunn. Kungafamiljen tillbringade mycket tid på brunnsplatsen under åren 1761-1762 och de anlade till och med en trädgård där. Från 1800-talet finns en uppgift om att badgästerna vid Loka brunn brukade promenera till Spången (Höglund 2006).

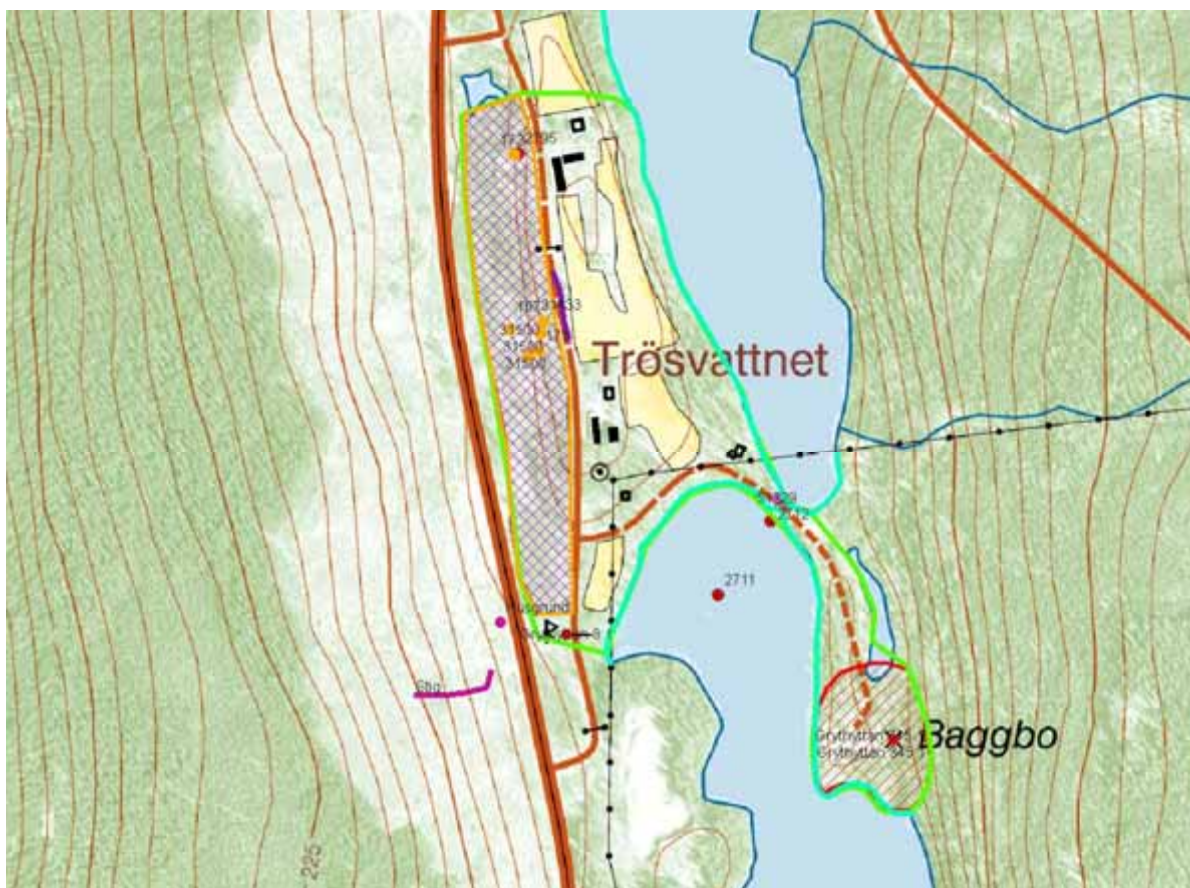
Bruksvärde: Större delen av gårdsläget har blivit jordbruksmark. Källarstugan är fullt brukbar men är i behov av restaurering. Den gamla landsvägen med stenvalvsbro används fortfarande som bruks- och promenadväg. En träbro över älven ger även idag en förbindelse till området österut.

Kunskapsvärde: Det finns ett mycket stort kunskapsvärde. Platsens betydelse går att spåra både i det historiska källmaterialet och genom muntlig information från dem som bebod Spången idag.

Upplevelsevärde: Platsen är öppen och vackert belägen mellan landsvägen och älven. Den bevarade källarstugan och stenvalvsbron skapar visuellt en historisk förankring bakåt i tiden. Platsen är mycket identitetsstärkande för de närboende.

Hotbild: Största hotbilden idag är att källarstugan håller på att förfalla.

Trösvattnet



Kartutsnitt över kulturmiljön, ej skalenligt.

Kulturmiljön Trösvattnet ligger på västra sidan av Norra Trössjön och fortsätter sedan söderut till den norra delen av Södra Trössjön. Mellan sjöarna finns en smal förbindelse. Miljön utgörs av två äldre gårdar, två områden med både fossil åkermark och bebyggelseämningar, den gamla landsvägen mot Loka brunn och en bevarad del av en landsväg som tidigare fortsatt vidare österut.

Trösvattnet har historiska belägg från år 1596 då gården skattelades (Höglund 2006). Den äldsta karta som påträffats över området är från 1800-talets första del och den visar landsvägarna, dagens gårdar samt ytterligare en gård väster om landsvägen mot Loka brunn. Den östliga landsvägens fortsättning österut kan spåras i kartmaterialet fram till 1950-talet. Gårdarna ligger strategiskt på en långsträckt höjd och omges av jordbruksmark. Platsen har haft en stor kommunikativ betydelse med förbindelse till långsträckta vattendrag och tvärförbindelser landvägen. Den gamla landsvägen mellan Karlskoga och Loka brunn är mycket välbevarad här och följer höjden väster om gårdarna. Landsvägen österut är bevarad inom det aktuella området och löper över den smala förbindelsen mellan sjöarna. Vid den smala landremsan mellan sjöarna finns ett fritidshus.



Figur 18. Område med röjningsrösen och husgrunder, objekt 31500. Foto: Åsa Westin, mot NV.

Västerut, längs med hela höjdsträckningen, ligger ett intakt område med både fossil åker och bebyggelse lämningar. I området finns ett 20-tal ytterst vällagda röjningsrösen varav många med hög toppig form och över tio meter i diameter. Flera rösen har långsträckt form, så kallade långsrösen, och har sannolikt fungerat som hägnader. Centralt i området finns tre husgrunder, en källarruin och en källargrund. Norrut finns resterna av en smedja. Den äldre gårdslämningen finns med i kartmaterialet från 1800-talet.

I kulturmiljöns sydöstra del finns platsen för en torplämning benämnd Baggbo. I området finns några välvda röjningsrösen av lite större format. I norra delen finns koncentrationer av stenar som kan ha utgjort en eller flera husgrunder.

Bruksvärde: En av gårdarna (den södra) är bebodd året runt medan den andra mer har karaktären av sommarbostad. Jordbruksmarken nyttjas för bete (även den fossila åkermarken). Den gamla landsvägen mot Loka brunn används som bil- och promenadväg genom hela området, liksom den östra landsvägen fram till Baggbo, därefter har vägen uppslukats av skogen.



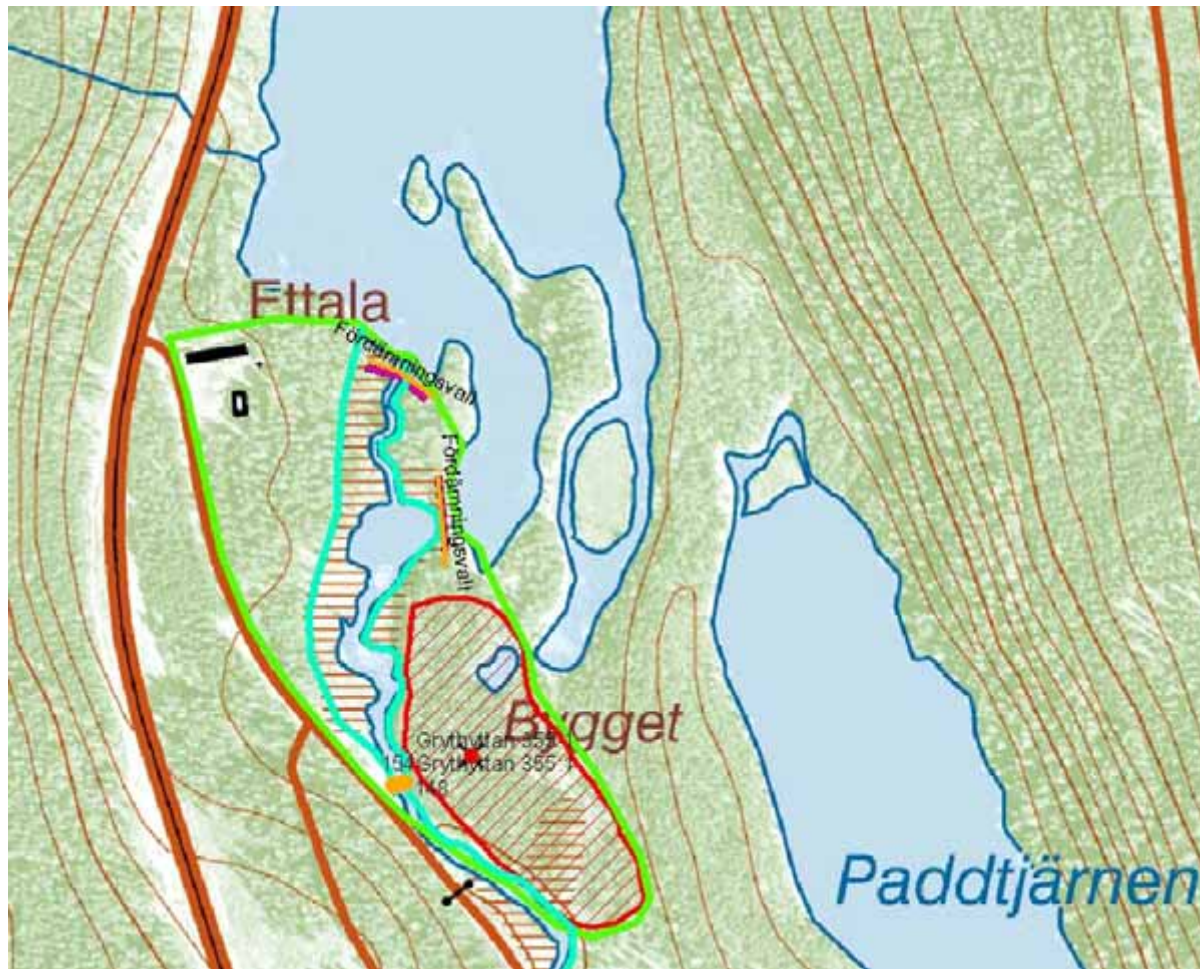
Figur 19. Röjningsröse. Foto: Åsa Westin, mot SV.

Kunskapsvärde: Kunskapsvärdet är mycket stort. Det finns dels historiska belägg för platsen, dels mycket välbevarade lämningar som talar för sig själv. Utmärkande för Trösvattnet är att platsen i så stor utsträckning kan uppvisa en intakt agrarhistorisk miljö. Området med både välbevarade röjningsrösen och husgrunder visar hur en äldre gård och dess mark har disponerats.

Upplevelsevärde: Platsen är mycket vackert belägen på höjdsträckningen mellan sjöarna. Markerna är öppna och välskötta. Gårdarna, landsvägarna och de fossila åkersystemen med intilliggande bebyggelse skapar visuellt en historisk förankring bakåt i tiden. Platsen är mycket identitetsstärkande för de boende i området.

Hotbild: Det välbevarade området med fossil åker, väster om höjdsträckningen, skulle skadas om dagens landsväg mellan Loka och Karlskoga breddas.

Ettala



Kartutsnitt över kulturmiljön, ej skalenligt.

Kulturmiljön Ettala är belägen vid södra änden av sjön Södra Trössjön. Miljön består av en äldre gård, fördämningvallar, en torplämning och två brofundament. Gården ligger i skogsbrynet vid sjön och idag finns ingen jordbruksmark i närheten. Den gamla landsvägen mot Loka brunn slingrar sig omedelbart väster om gården och fortsätter sedan söderut längs med Trösälven. Här har vägen varit landsväg till någon gång efter 1950-talet och den är fortfarande körbar med bil.



Figur 20. Den gamla landsvägen mellan Loka och Karlskoga. Foto: Åsa Westin, mot S.

Strax österut, där sjön övergår till älven, finns de båda fördämningsvallarna. Den norra vallen är cirka 70 meter lång och har en öppning med träbro i den centrala delen. Den södra vallen är cirka 60 meter lång och har en smal bäckfåra centralt.

Söder om vallarna ligger en torplämning som benämns som Bygget. Där finns en husgrund, en laduruin, röjda ytor och ett fåtal röjningsrösen. I anslutning till torplämningen påträffades även två äldre brofundament på vardera sida om älven. Fundamenten utgjordes av övertorvade stenar. Här har de boende vid Bygget haft möjlighet att ta sig över älven för att sedan fortsätta på landsvägen.

Både gården och torplämningen finns med på häradskartan från 1800-talets andra hälft och de omges då av jordbruksmark. Även fördämningarna förefaller finnas med på kartan. Jordbruksmarken kan spåras i kartmaterialet fram till 1950-talet.

Bruksvärde: Gården förefaller vara fritidshus idag. Fördämningsvallarna fungerar fortfarande men någon reglering i öppningarna sker inte.

Kunskapsvärde: Det finns ett kunskapsvärde. Det går att spåra både gården och torplämningen i det äldre kartmaterialet. Fördämningsvallarna visar hur regleringen av vattensystemet har gått tillväga i området .

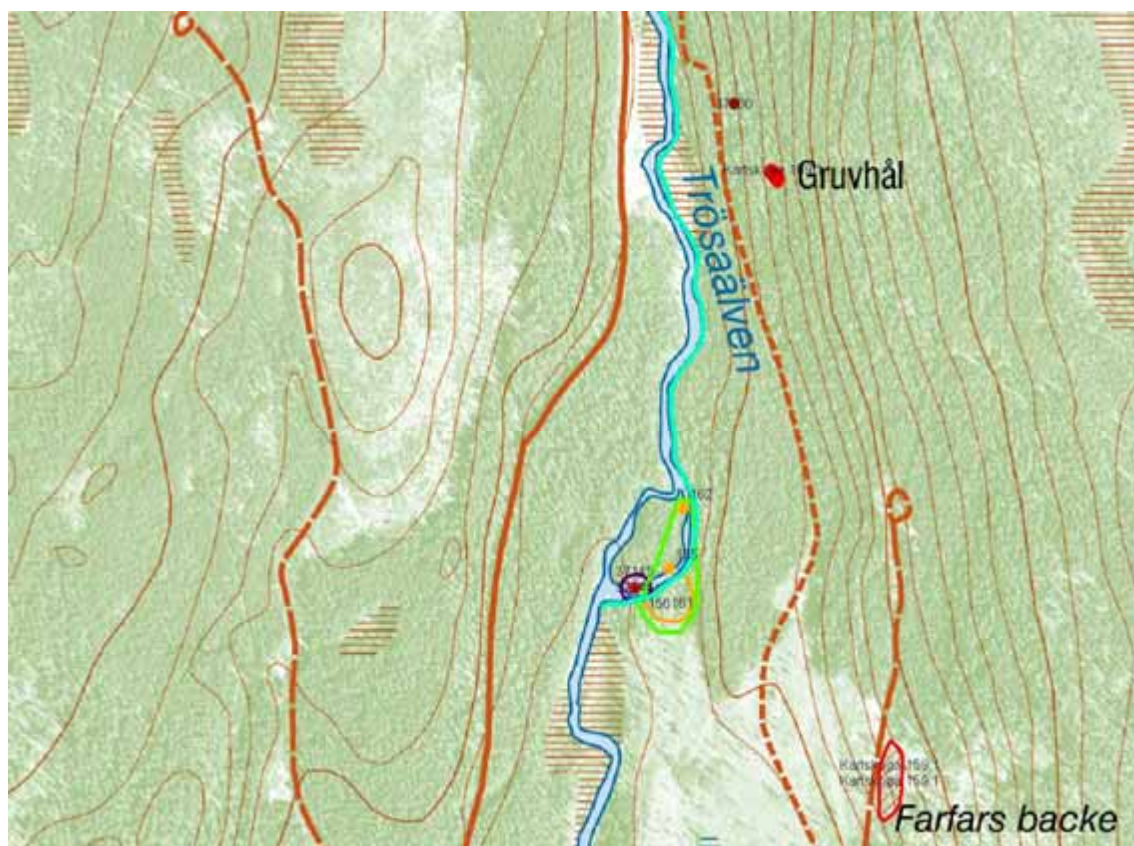


Figur 21. Den norra dammvallen, objekt 152-153. Foto: Åsa Westin, mot V.

Upplevelsevärde: Gården ligger vackert belägen i skogsbrynet vid sjön. Både området vid torplämningen och fördämningsvallarna är kraftigt igenväxta med träd och skulle behöva röjas. Sammantaget ger gården och de övriga lämningarna en visuell historisk förankring bakåt i tiden.

Hotbild: Avverkning som inte utförs med försiktighet och kunskap om lämningarna kan kraftigt skada kulturspåren.

Nickforsen



Kartutsnitt över kulturmiljön, ej skalenligt.

Drygt en kilometer norr om Silverhyttan finns kulturmiljön Nickforsen. Den består av resterna efter en skvaltkvarn, ett gruvområde och ett dämme.

Platsen är igenväxt med skog och strax österut reser sig ett högt berg. I den här delen av älven finns det två förgreningar med en ö mellan. Den östra förgreningen har betydligt mer forsande vatten.

Lämningarna efter skvaltkvarnen ligger i den östra förgreningen, huvudsakligen på ön norr om älven, och utgörs av en samling kallmurade tuktade stenar vid kanten av älven och ett dämme tvärs över älvfåran. Kvarnen finns med på en karta från år 1802. Längre norrut ligger ytterligare ett dämme.

Gruvområdet finns strax söderut och utgörs av ett gruvhål av större format, högar av skrotsten och minst en husgrund. Gruvhålet ligger omedelbart väster om bergsslutningen och högarna med skrotsten ligger spridda längs med älven. Högarna är upp till två meter höga och kraftigt övermossade.

Bruksvärde: Platsen används inte idag men är ett genuint inslag vid en skogspromenad.



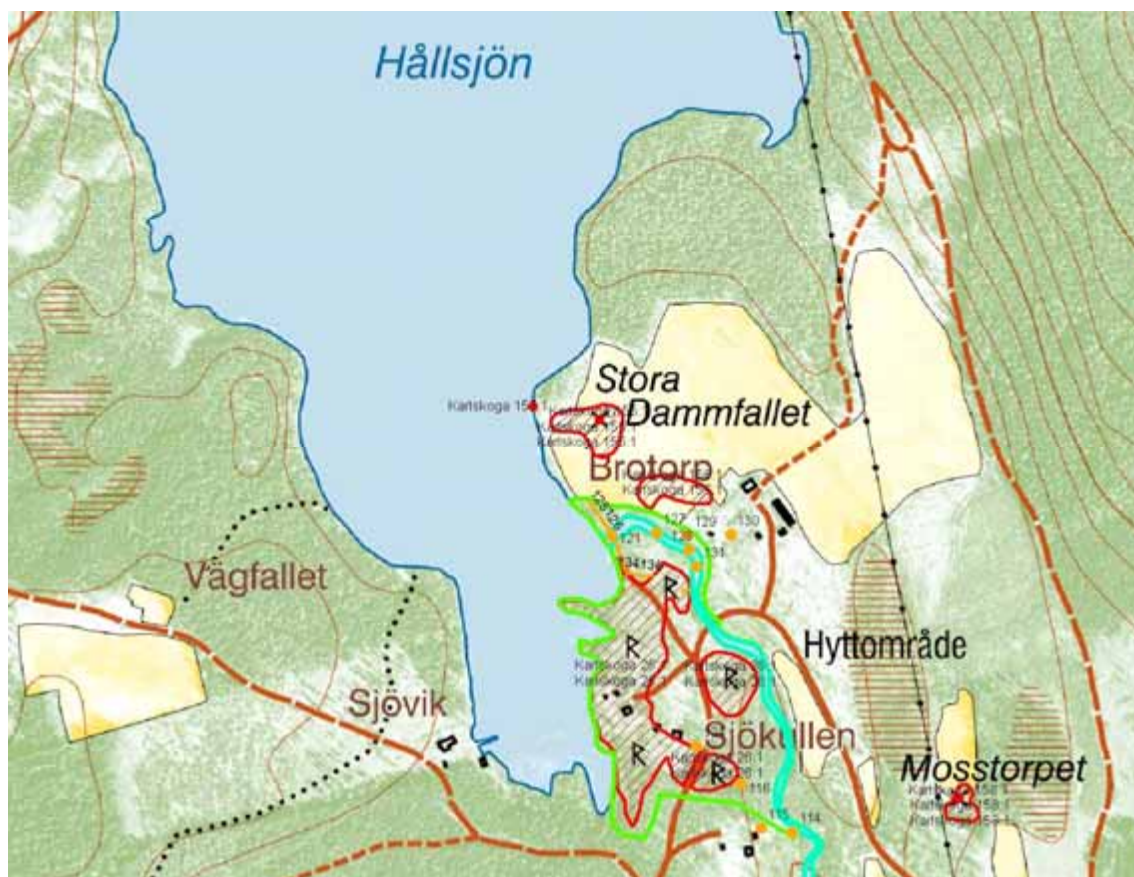
Figur 22. Kvarnlämning, objekt 155. Foto: Åsa Westin, mot N.

Kunskapsvärde: Det finns ett stort kunskapsvärde. Kvarnen går att spåra i det historiska kartmaterialet och vi förstår att säd har malts här. Det forsande vattnet har kunnat nyttjas som kraftkälla. Gruvområdet visar att platsen även använts för den typen av verksamheter.

Upplevelsevärde: Kvarnlämningen utgör ett vackert inslag i älvfåran. Gruvområdet ger associationer till tungt kroppsarbete under äldre tid. Platsen är dock igenväxt med träd och skulle behöva röjas. Sammantaget ger lämningarna en visuell historisk förankring bakåt i tiden.

Hotbild: Avverkning som inte utförs med försiktighet och kunskap om lämningarna kan kraftigt skada kulturspären.

Silverhyttan



Kartutsnitt över kulturmiljön, ej skalenligt.

Silverhyttan är en förnämlig gårdsmiljö av herrgårdskaraktär som ligger på en höjd vid Trösälvens utlopp i Hållsjön. Gården med sina två flygelbyggnader och flera ekonomibyggnader är väl underhållen. Slaggsten ingår i såväl bebyggelsen som andra konstruktioner i området.

Mellan Hyttdammen och Hållsjön har Trösälven två fåror att rinna i och den västra passerar delvis genom gårdsområdet. Över älvfåran leder en större träbro. Denna älvfåra har kanalkaraktär och är delvis stensatt. I området finns flera alléer, en leder in till gården västerifrån och en löper utmed en vägbank längs den västra kanalsidan. Norr om gården finns en mindre damm och vattnet utnyttjas idag för att driva ett mindre kraftverk. Vid dammen finns ett nyanlagt dämme och en evakueringskanal till den östra älvfåran.

Kraftverket ligger i anslutning till resterna efter en kvarn samt ruinerna efter ett sågverk som var i drift redan på 1700-talet. På andra sidan kanalen sett från gården ligger resterna efter Silverhyttan och där namnet skvallrar om att det ursprungligen var en silverhytta. Den senare uppfördes någon gång på 1650- eller 1660-talet och var i drift till 1680-talet alternativt år 1696 (uppgifterna varierar beroende på vilken källa man använder). Anläggningen kom därefter (år 1685 alternativt 1696) att byggas om till en masugn där järn producerades fram till år 1871 då verksamheten överfördes till Knappfors. Privilegierna för den nya verksamheten erhöles år 1685.



Figur 23. Gårdsmiljön vid Silverhyttan. Foto: Olof Pettersson, mot VSV.

Den silverhaltiga malmen bröts i en gruva ungefär tre kilometer från hyttan. Inom hyttområdet finns ett flertal husgrunder, blanda annat två mäktiga lämningar efter kolhus med var sin körramp. Utöver detta finns minst fyra andra husgrunder. Området är i avsnittet mot sjön i stora delar uppfyllt med slagg. Ett kolhus ska ha brunnit år 1764. I mitten av 1840-talet uppfördes en hammare för malmbokning samt en ny masugn. Vid hyttan tillverkades olika bruksföremål av järn och tillverkningen utvecklades med tiden. De ska ha haft en egen metod för att härda järnet. Ett av bostadshusen vid hyttan flyttades till Knappfors när verksamheten vid masugnen upphörde.

Lämningarna efter sågverket ligger direkt söder om den västra älvfåran som här är en stensatt kanal. Sågen ska vara uppförd år 1749 och var i drift fram till början av 1900-talet. Idag finns här fyra husgrunder/ruiner samt kanalen.

Längst i norr ligger Hyttedammen och här finns en lång dammvall på vilken en brukningsväg löper. Landskapet norrut domineras av den mäktiga dalgång där Trösälven flyter fram.

Bruksvärde: Bruksvärdet är högt då gården fortfarande är bebodd och samtliga byggnader i princip används. Strax intill resterna efter sågverket, kvarnen och hyttan tas vattnets energi tillvara genom ett mindre vattenkraftverk. Den nu brukade miljön är integrerad i det äldre landskapet och många komponenter är gemensamma.

Kunskapsvärde: En extremt välhållen bergslagsmiljö av äldre karaktär avseende bebyggelsen och i anslutning till detta finns tydliga lämningar efter såväl hytta, kvarn som sågverk. Hyttan är extra intressant då den ursprungligen anlågts som en silverhytta, men efter några decennier byggts om till en masugn för järnproduktion. Dagens kraftverk utnyttjar det vattensystem som drev hyttan, kvarnen och sågverket och härigenom är det lättare att förstå den industriella betydelse som platsen haft. Området ligger dessutom ostört då anslutningsvägarna är försedda med bommar, varför ”slitaget” på miljön allmänt är litet.



Figur 24. Ramp till kolhus. Foto: Olof Pettersson, mot NNV.

Upplevelsevärde: Här finns stora upplevelsevärden då det är mycket lätt att tillvarata de historiska sammanhangen och hur anläggningarna fungerat med det strömmande vattnet som den stora pulsådern. Den välhållna gårdsmiljön ger ett magnifikt intryck med ett dominant bostadshus som har utsikt mot såväl Hållsjön som de kulturhistoriska lämningarna. Genom området passerar ett flertal vägar och stigar som gör det lätt att ströva i området, men delvis på tomtmark så möjligheterna för allmänheten att besöka alla delar är begränsade.

Hotbild: Så länge gården och omgivningarna sköts som de gör idag finns ingen utpekad hotbild. Däremot visar ett nyanlagt dämme och evakueringskanal norr om gården att vattenmassorna i sig utgör en hotbild. Likaså kräver kanalsystemet ett kontinuerligt underhåll för att inte förfalla.

Hållsjöhyttan



Kartutsnitt över kulturmiljön, ej skalenligt.

En miljö som är mycket starkt präglad av Trösälvens vattensystem. Här finns Hållsjön, ett stort vattenmagasin, med dammvall och rester av dämme vid älvens utlopp. Nedströms syns flera enkla dämmen i älvfåran. Platsen för en tidigare vägbro kan skönjas, främst genom anslutande vägbank västerifrån. Bron revs i slutet av 1950-talet och ersattes av befintlig vägbank med trumma ett stycke nedströms.

Stora delar av området uppvisar tydliga spår efter verksamheten vid Hållsjöhyttan. I anslutning till Hållsjön ligger det mäktiga slaggvarp och det förekommer även slagg i sjön. Även områden utanför de av FMIS markerade partierna uppvisar förekomst av slagg. Slaggvarpen uppvisar tydliga spår efter täktverksamhet och dagens väg passerar genom ett av varpen.



Figur 25. Täkter i slaggvarp i den södra delen av hyttområdet. Foto: Olof Pettersson.

Platsen för hyttan ligger strax söder om den nya bron och väster om älven. Här finns mäktiga rester av anläggningarna, men de är i relativt dåligt skick och framträder inte heller så tydligt genom att platsen är skogbeväxt och ställvis även har kraftigt undervegetation. Här finns bland annat rester av en masugn samt rostugn och en källarruin. Vid masugnen ligger resterna efter en ramp. Dämnet för hyttedammen ska ha legat där den tidigare vägbron legat. Vid hyttområdet kan ett vattensystem urskiljas väster om älven och som mynnar i densamma cirka 100 meter nedströms hyttplatsen. Hållsjöhyttan uppfördes år 1655, erhöll privilegier år 1659 och var i drift sista gången under år 1863. Malm har hämtats från bland annat Dalkarsberg och Kärnegruvan.

Miljön har fram till ganska nyligen hyst bostadsbebyggelse, men idag återstår bara ett fritidshus med tillhörande uthus som ligger uppe på slaggvarpet mot Hållsjön. Området förefaller delvis utnyttjas för enklare fritidsverksamhet i partiet kring Trösälvens utlopp från Hållsjön. Här finns en dammvall och ett dammbord. Det senare är i dåligt skick och vattnet strömmar i princip fritt.

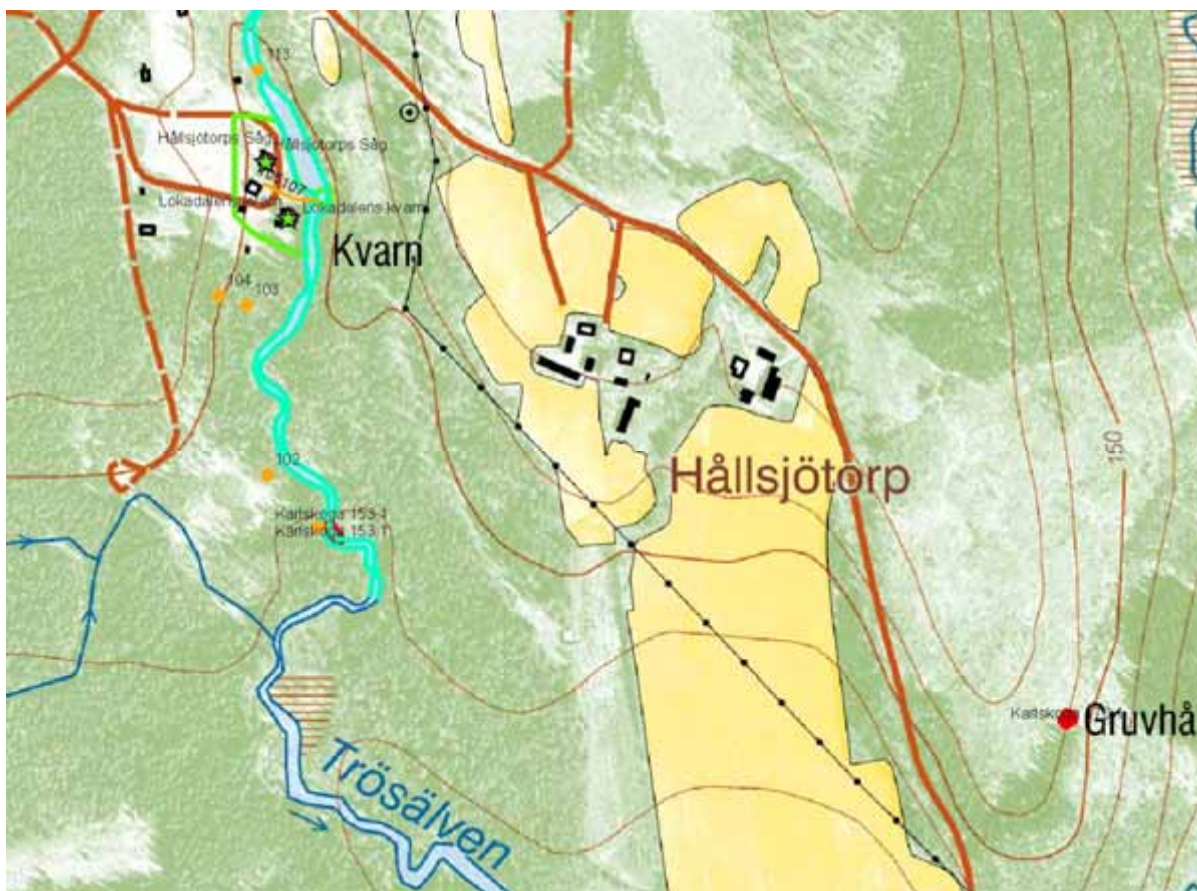
Bruksvärde: Området fungerar som ett lokalt rekreationsområde i avsnittet kring Trösälvens utlopp från Hållsjön. Bruksvärdet är i övrigt svagt förutom den fritidsbebyggelse som ännu nyttjas och har en platskontinuitet genom att den ligger uppe på ett av slaggvarpen.

Kunskapsvärde: Området har ett stort kunskapsvärde i det att här har funnits en omfattande hyttverksamhet av slaggmängderna att döma och att strukturen av verksamheten fortfarande tydligt kan utläsas.

Upplevelsevärde: Upplevelsevärdena är höga i anslutning till det sjönära avsnittet och utloppet från Hållsjön. Vattnets kraft framträder tydligt vid höga flöden. Partiet kring hyttplatsen är inte publikt tillgängligt. Dessutom är det svårt att förstå sammanhanget med älven då hyttan legat indragen från den senare och vattenförsörjts via ett kanalsystem som idag inte syns så tydligt för ett otränat öga. För att fullt förstå omfattningen av den verksamhet

som här tidigare bedrivits krävs en betydande bakgrundskunskap om den här typen av kulturmiljö. Miljön är också ställvis destruerad genom att slaggvarpen fungerat som materialtäkter liksom att vägsystemens ombyggnad ställvis inneburit stora sår i varpen. **Hotbild:** Det finns en begränsad hotbild idag. Den känsligaste punkten är avsnittet vid utloppet från Hållsjön samt den dammvall som finns här, vilken kan komma att kräva underhåll som förändrar miljön. Ett annat problem är att terrängen ställvis är tätt igenväxt och att det på sikt kan innebära skador på kvarvarande murverk och liknande. Framtida skogsavverkning är en annan hotbild avseende markskador.

Lokadalens kvarn – Hållsjötorps såg



Kartutsnitt över kulturmiljön, ej skalenligt.

En kvarn- och sågmiljö som visar hur man fortsätter att utnyttja befintliga anläggningar, delvis för ursprungligt ändamål, även efter det att själva industriverksamheten upphört. Miljön är också udda på det sättet att sågverket anlagts på ett i kvarndammen utfyllt parti. Efter det att dammvallen till kvarnen brast efter en översvämning år 1957 har inte vattenkraften nyttjats utan kvarnen har strömförsörjts externt. Vattenturbinen är avlägsnad. Dammen byggdes på 1930-talet och var redan från början underdimensionerad avseende gruskvalitén. Uppgifter antyder en ombyggnad av Hållsjöhytte kvarn till tre våningar senast år 1936. Kvarnen kan antas vara byggd i slutet av 1800-talet.

Idag står kvarnanläggningen intakt och var i kommersiell drift en bit in på 2000-talet. Kanalen från dammen till kvarnen och vidare ut i Trösälven utgör idag delvis en ”damm” och här finns numer en mindre fiskodling. Delar av dammvallen med dammluckor och liknande utrustning finns ännu kvar, men är i dåligt skick. Teorier finns om att Hållsjöhyttan fick bidra med stenar till kvarnens grundläggning och källare. Ett samband som förefaller troligt och det ger ett återanvändningsperspektiv för tidigare vattenbaserad industriverksamhet i närområdet. I anslutning till kvarnen finns ett bostadshus.



Figur 26. Lokadalens kvarn. Foto: Olof Pettersson, mot NÖ.

Sågverket är en relativt liten anläggning med en enkel sågverksbyggnad med brutet pulpettak samt tillhörande enkla lagerbyggnader, allt av trä. Sågen kan beskrivas som en sågbänk i en karakteristisk långsträckt byggnad. På platsen finns flera andra byggnader och miljön hänger direkt ihop med bebyggelsen vid kvarnen. Det är visuellt svårt att förstå sambandet på platsen utan bakgrundskunskapen om att sågverket faktiskt ligger i det som tidigare var kvarnens vattenmagasin.

Bruksvärde: Bruksvärdet är mycket högt i det att här finns två intakta industrimiljöer av äldre, men ändå, modern karaktär samt tillhörande bostadshus som ännu används. Kvarnen står kvar intakt men är inte i drift sedan början av 2000-talet. Sedan slutet av 1950-talet är den strömförsörd externt, men i övrigt inte förändrad i någon större utsträckning jämfört med tiden innan.

Sågverket är ett bra exempel på en komplett industrimiljö av mindre karaktär från andra hälften av 1900-talet. Trots den ringa storleken har verksamheten hållits igång och numer används den för ”husbehovssågning”. Sågverket i sig har ingen direkt koppling till vattenkraften men är tekniskt intressant då den speglar hur det tidigare dammområdet fått en ny funktion.

Kunskapsvärde: Kunskapsvärdet är mycket framträdande i det att här finns två intakta industrianläggningar som är pedagogiskt lätta att tillgodogöra sig rent tekniskt.

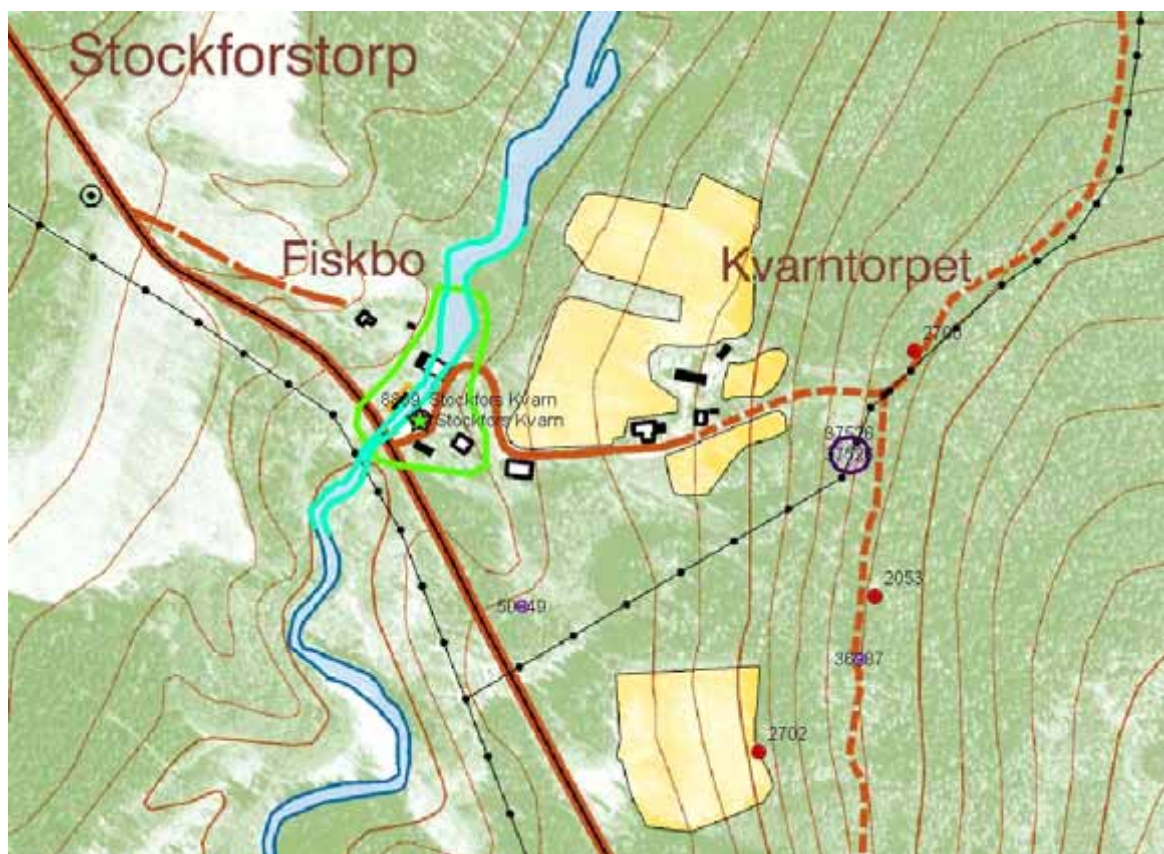
Upplevelsevärde: Kvarnen har stora upplevelsevärden såväl exteriört som interiört. Sågverket har ringa upplevelsevärde i sig och är svårt att sätta in i miljön utan bakgrundskunskap om att det faktiskt ligger i ett utfyllt avsnitt av den tidigare kvarndammen. Det senare är ett intressant exempel på hur man fortsatt att använda och dessutom vidgat den industriella verksamheten på platsen efter det att det ursprungliga incitamentet, det vill säga vattenkraften, brutit sin egen väg.

Hotbild: En tänkbar hotbild finns mot kvarnen i den aspekten vad som händer om fastigheten byter ägare. Den nuvarande ägaren är också den som senast drev kvarnen kommersiellt, varför det finns ett starkt intresse att behålla anläggningen i gott skick.

Sågverket har ingen direkt hotbild mot sig så länge anläggningen underhålls och används.

Däremot utnyttjas delar av det utfyllda dammområdet som uppställningsplats för fordon och liknande, vilket delvis ger ett skräpigt intryck i miljön.

Stockfors kvarn



Kartutsnitt över kulturmiljön, ej skalenligt.

En väl sammanhållen miljö i Trösälvens smala dalgång med kvarnbyggnad, kraftverk och ruin efter sågverk. Här finns också en större damm samt en vägbro och bostadsbebyggelse relaterad till anläggningarna. Vattnet strömmar mäktigt från dammen och bara en mindre del

används för kraftproduktion. Forssträckan nedströms dämnet har i en inventering från början av 1980-talet bedömts som den bäst utformade i Trösälven.

Miljön är i bruk genom kraftverket som placerats i en utbyggnad till kvarnen. Kraftverkets tub från dammen är också ett spännande exempel på hur en industriskorsten kan få en ny funktion. Kraftverket togs i drift år 1983 och har en effekt på 85 kilowatt genom två turbiner. Dammbordet är uppfört år 1911 och består av huggen sten samt betong. Kvarnen har fått behålla sin ursprungliga exteriör, medan kvarnutrustningen invändigt i stort avlägsnats. Platsen är ännu bebodd och byggnaderna väl underhållna. En tidigare ladugård/stall fungerar idag bland annat som garage. Det senare är delvis uppfört av slaggsten.

Av sågverket återstår idag bara en ruin efter att älven svämmat över under 1990-talet och isen tryckt sönder byggnaden. Sågverket var i kommersiell drift fram till år 1985 och utnyttjade fram till dess en vattenturbin. Den senare kan ännu ses hängande i älvfåran. I anslutning till platsen för sågverket har det tidigare funnits ett mindre tegelbruk. Vägbron har fundament av huggen sten och betongöverbyggnad.



Figur 27. Kvarnen och vattenkraftverket. Foto: Olof Pettersson, mot Ö.

Bruksvärde: Miljön har ett högt bruksvärde i det att här kan studeras hur ett ytterst geografiskt begränsat område rymt både kvarn, sågverk och tegelbruk samt hur ett kraftverk idag för traditionerna vidare gällande att tillvarata vattnets strömmande kraft. I anslutning ligger bostadsbebyggelse, delvis med direkt koppling till den tidigare verksamheten på platsen. Övrig bebyggelse i området har delvis fått nya funktioner.

Kunskapsvärde: Kvarnen (även om det bara är byggnaden som återstår exteriört sett) med kraftverket och anslutande damm är ett tydligt pedagogiskt exempel på hur en fors i Trösälven tämtes och gett upphov till en mindre industrimiljö. Resterna efter sågverket är i sitt nuvarande skick svåra att sätta in i sitt ursprungliga sammanhang utan bakgrundskunskap. Tegelbruket

däremot döljer sig väl och frågan är vad som egentligen kan finnas kvar. Miljön i sin helhet är däremot lätt att ta till sig och är högst levande genom att den också bebos. Vägen som passerar älven på en bro visar tydligt att det här var en plats som krävde goda kommunikationer för att både försörjas med råvaror men också för uttransport av färdiga produkter. Älven har troligen använts för att transportera timmer genom flottning.

Upplevelsevärde: Upplevelsevärdet är högt då platsen har haft en omfattande industriell verksamhet som ännu till stor del är synlig och det i ett relativt glest befolkat landskap, en form av utmarksområde. Här har människan satt tydliga spår när älven tämtes för att förädla olika råvaror från närområdet. Upplevelsevärdet skulle öka betydligt om platsen skyltades och resterna efter sågverket snyggades till.

Hotbild: Miljön är känslig för förändringar avseende bebyggelsen då de genuina dragen lätt kan gå förlorade. Resterna efter sågverket är kraftigt förfallna och riskerar att skadas ytterligare utan underhåll. Genom vattenflödet i älven fortsätter även slitaget på den sidan av sågverket. Uppställning av fordon och annan tyngre utrustning i området sänker det estetiska intrycket väsentligt.



Figur 28. Forsen nedanför dammvallen. Foto: Olof Pettersson, mot NÖ.

Källor

Referenser

Hellquist, J. 1997. *Översiktlig inventering av värdefulla skogs- och kulturmiljöer i Trösälvens dalgång*. Etapp nr 1. För Lokadalsgruppen.

Hellquist, J. 1996. *Översiktlig inventering av värdefulla skogs- och kulturmiljöer i Trösälvens dalgång 1996*. Etapp nr 1.

Holmström, A. 1978. *Karlskoga. En bruksbygd blir industriort. Hundra års utveckling*. Karlskoga.

Höglund, C-G. 2006. *Bergsmansgården Fisklösen. Människor och skeenden*. Hallsberg.

Karlskoga kommun. 1989. *Natur och kultur i Karlskoga. Karlskoga*.

Länsstyrelsen i Örebro län. 1981. *Damminventering m m 1980 i Örebro län*. Örebro.

Del 1. *Inventering av kraftverk*. Rapport 1981:1.

Del 7. *Inventering av dammar i Gullspångsälven avrinningsområde*. Rapport 1981:7.

Del 8. *Allmän naturinventering av forssträckor*. Rapport 1981:8.

Del 9. *Inventering av kulturminnesvård*. Rapport 1981:9.

Örebro läns museum. 1996. *Bofors. Kulturhistorisk byggnadsinventering. Bofors industriområde med omgivande kontors-, hotell- och bostadsbebyggelse samt Boåsen. Björkborns industriområde*. Örebro.

Arkiv

FMIS. Fornminnesinformationssystemet vid Riksantikvarieämbetet.

Länsstyrelsen i Örebro län. 2007. *Industriinventering*.

Skog och Historia. Skogsstyrelsens inventering av kulturmiljöer i skogsmark

Historiska kartor

Silverhyttan, avfattning, 1802, (akt 18-kad-396, Karlskoga socken, Lantmäterimyndigheternas arkiv)

Trösvattnet, laga skifteskarta, 1842, (akt S20-65:2, Grythyttans socken, Lantmäteristyrelsens arkiv)

Den digitaliserade häradsekonomiska kartan, 1800-talets andra hälft

Ekonomiska kartan, 1950-talet

Administrativa uppgifter

Länsstyrelsens dnr: 436-03042-2010.

Undersökningstid: September och oktober år 2010.

Projektgrupp: Mia Geijer (Länsstyrelsen i Örebro län), Olof Pettersson och Åsa Westin.

Digital dokumentation: Rapporten och de olika bilagorna förvaras digitalt hos Länsstyrelsen i Örebro län.

Figurförteckning

Figur 1. Utsnitt ur den digitala fastighetskartan med de inventerade sträckorna markerade. Skala 1:200 000.

Figur 2. Utsnitt ur den digitala fastighetskartan med de inventerade sträckorna och kulturmiljöerna vid Timsälven och södra delen av Trösälven markerade. Skala 1:60 000.

Figur 3. Rester efter masugnen, Karlskoga 44:1. Foto: Olof Pettersson, mot VSV.

Figur 4. Kvarnen i Knappfors. Foto: Olof Pettersson, mot NÖ.

Figur 5. Bostadshuset vid Knappfors gård. Foto: Olof Pettersson, mot NNV.

Figur 6. Brofästena vid gamla Timsbron. Foto: Olof Pettersson, mot ÖNÖ.

Figur 7. Dammvall vid utlopp till ursprunglig älvfåra. Foto: Olof Pettersson, mot ÖNÖ.

Figur 8. Sågverksruin, objekt 59-61. Foto: Olof Pettersson, mot VSV.

Figur 9. Björkborns herrgård. Foto: Olof Pettersson, mot N.

Figur 10. Bofors hammarområde, RAÄ 64:1. Närbild av vattenhjul. Foto: Olof Pettersson, mot NV.

Figur 11. Östra sidan av sjön Södra Loken strax söder om Loka brunn. Foto: Åsa Westin, mot Ö.

Figur 12. Utsnitt ur den digitala fastighetskartan med den inventerade sträckan och kulturmiljöerna vid den norra delen av Trösälven markerade. Skala 1:60 000.

Figur 13. Utsnitt ur den digitala fastighetskartan med den inventerade sträckan och kulturmiljöerna i den centrala delen av Trösälven markerade. Skala 1:60 000.

Figur 14. Utsnitt ur den digitala fastighetskartan med de inventerade sträckorna och kulturmiljöerna i den södra delen av Trösälven och Timsälven markerade. Skala 1:60 000.

Figur 15. Den stensatta bäcken. Foto: Åsa Westin, mot NV.

Figur 16. Hyttplats, Grythyttan 10:1, i slutningen till vänster i bild. Foto: Åsa Westin, mot S.

Figur 17. Stenvalvsbron, Grythyttan 356:1. Källarstugan syns i bakgrunden till vänster. Foto: Åsa Westin, mot NO.

Figur 18. Område med röjningsrösen och husgrunder, objekt 31500. Foto: Åsa Westin, mot NV.

Figur 19. Röjningsröse. Foto: Åsa Westin, mot SV.

Figur 20. Den gamla landsvägen mellan Loka och Karlskoga. Foto: Åsa Westin, mot S.

Figur 21. Den norra dammvallen, objekt 152-153. Foto: Åsa Westin, mot V.

Figur 22. Kvarnlämning, objekt 155. Foto: Åsa Westin, mot N.

Figur 23. Gårdsmiljön vid Silverhyttan. Foto: Olof Pettersson, mot VSV.

Figur 24. Ramp till kolhus. Foto: Olof Pettersson, mot NNV.

Figur 25. Täkter i slaggharp i den södra delen av hyttområdet. Foto: Olof Pettersson.

Figur 26. Lokadalens kvarn. Foto: Olof Pettersson, mot NÖ.

Figur 27. Kvarnen och vattenkraftverket. Foto: Olof Pettersson, mot Ö.

Figur 28. Forsen nedanför dammvallen. Foto: Olof Pettersson, mot NÖ.